

# TechniSat



DE

EN

## ISIO USB-WLAN Adapter Bedienungsanleitung

## Inhalt

<b>1-6</b> Installation des Treibers .....	<b>3</b>
<b>7</b> Entsorgungshinweis .....	<b>11</b>
<b>8</b> Sicherheitshinweis .....	<b>11</b>

## Eigenschaften

- WLAN-Standard: IEEE 802.11b, 802.11g und 802.11n für 2.4GHz
- Verschlüsselung: 64/128/152bit WEP, WPA WPA2, WPA-PSK/WPA2-PSK (TKIP/AES)
- Übertragungsgeschwindigkeit: bis zu 135 Mbit/s (im 802.11n-Betriebsmodus)
- Farbe: schwarz

## Betriebssystem

- Windows 7 32/64
- Windows Vista 32/64
- Windows XP 32/64
- Linux
- Mac

## Lieferumfang



USB-WLAN Adapter  
(inklusive Antenne)  
Standfuß




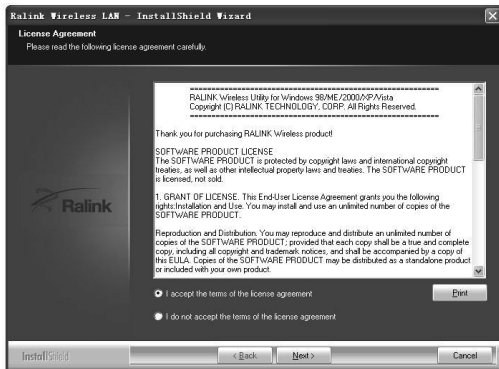
Bedienungsanleitung



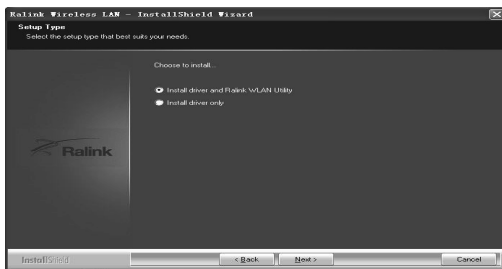
Installations-CD

## 1. Installation des Treibers

- a. Legen Sie die Installations-CD in Ihr CD-ROM-Laufwerk ein und klicken Sie das Symbol  mit einem Doppelklick an, um das Setup (die Voreinstellung) zu starten.
- b.



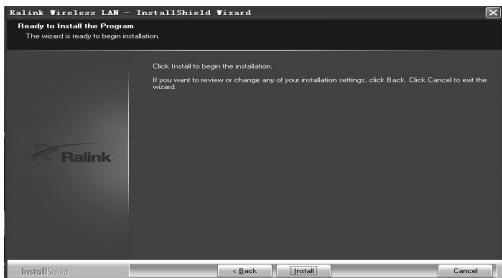
- c. Wählen Sie den Ralink-Konfigurationshelfer und klicken Sie auf *Next*, um fortzufahren.



- d. Wählen Sie nun die Optimierungsfunktion für WLAN und klicken Sie erneut auf *Next*, um fortzufahren.



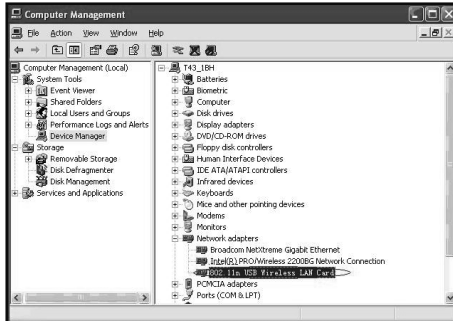
e. Mit *Install* beginnen Sie die Installation und fahren fort.



f. Mit einem Klick auf *Finish* endet das Setup.



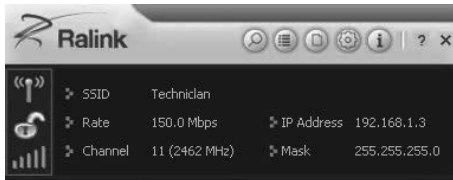
**2. Stecken Sie Ihren drahtlosen USB-LAN-Adapter ein; er wird automatisch erkannt und installiert. Unten sehen Sie die Bestätigung:**



**3. Stellen Sie eine Infrastrukturverbindung her. Klicken Sie zweimal auf das rot umrandete Symbol**



Nun erscheint folgender Bildschirm:



Sie können den Suchlaufknopf Rescan drücken und herausfinden, welche AP im Suchbereich vorhanden sind; diese erscheinen am Bildschirm. Wählen Sie, wo Sie eine Verbindung herstellen möchten, und klicken Sie auf connect. Damit haben Sie eine Infrastrukturverbindung hergestellt.

*Anmerkung: Wählen Sie eine korrekte Kanaleinstellung gemäß Ihren Gesetzen: Ist zum Beispiel in Ihrem Land der Kanal 13 (ch13) erlaubt und Sie stellen Ihren Router auf ch13, so finden Sie diesen AP aber unter ch1-ch11 (Grundeinstellung) nicht. In diesem Fall müssen Sie am unten dargestellten Bildschirm zu ch1-ch13 übergehen.*

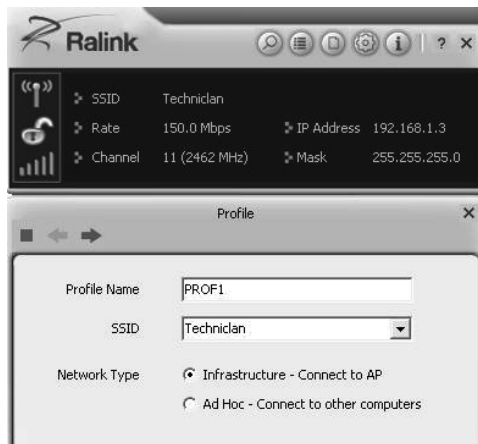
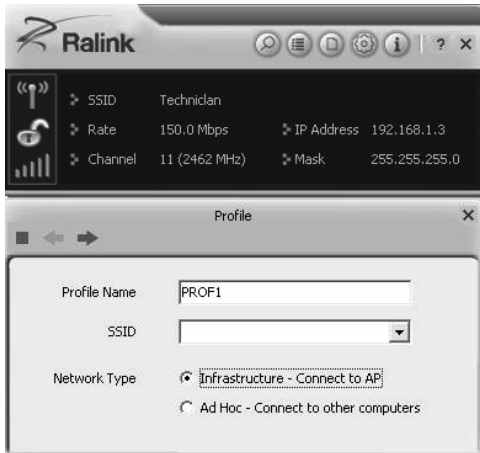


**4. Hilfsinformationen über die Ralink-Funktion für kabellosen Betrieb.  
So finden Sie Ihre IP-Adresse heraus:**



5. Stellen Sie eine Verbindung im Ad-hoc-Modus her.  
Legen Sie ein Ad-hoc SSID an.

A

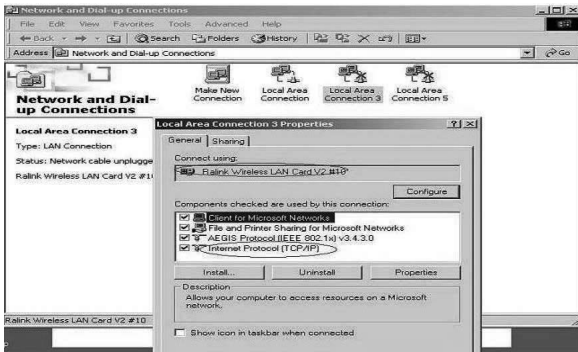


C

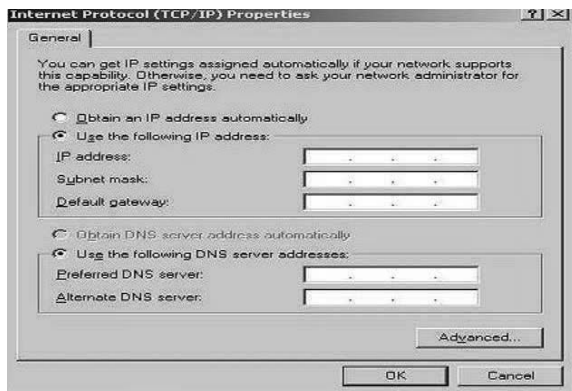


## 5.2 Setup einer statischen IP-Adresse für die Ad-hoc-Verbindung.

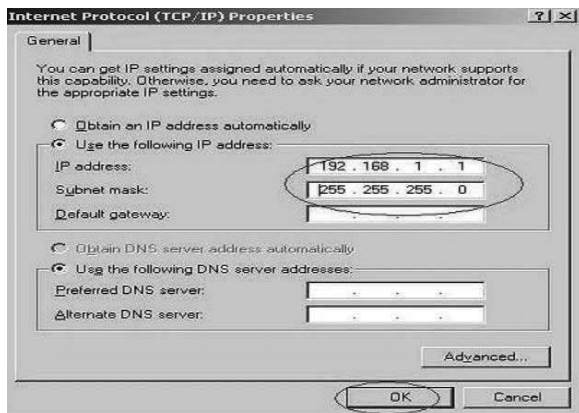
A Klicken Sie auf der Eigenschaftseinstellungsseite zweimal auf das Zeichen Internet Protocol (TCP/IP).



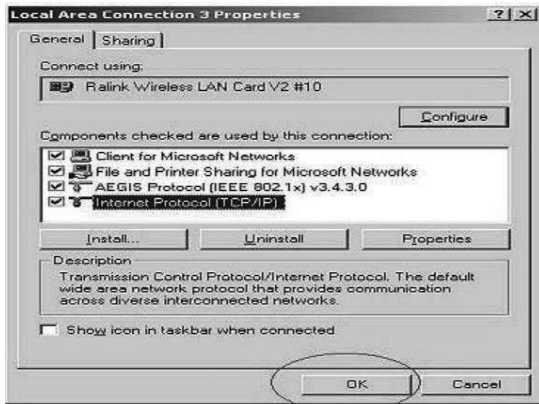
B Dann erscheint



C Füllen Sie die IP-Adresse aus, wie unten im Beispiel:



D Mit einem Klick auf OK endet das Setup.



5.3 Ad-hoc-Setup eines hergestellten Punktes.

5.4 Führen Sie ein weiteres Setup für einen anderen Ad-hoc-Punkt mit den Schritten A, B, C und D aus.

5.5 Damit ist die Verbindung im Ad-hoc-Modus hergestellt. Jetzt können Sie sich gegenseitig besuchen. *Anmerkung: Zum Herstellen einer Verbindung im Ad-hoc-Modus: Denken Sie daran, den gleichen Kanal zu wählen! Ihre statischen IP-Adressen sollten im gleichen Subnetz liegen und auch die SSID sollten übereinstimmen.*

6. Es ist empfehlenswert, bei der Treiberinstallation die Optimierungsfunktion **optimize for performance** zu wählen. Bei dieser Wahl tritt die „Turbo“-Funktion mit Ralink-Technologie in Kraft. Mit dieser Technologie erzielen Sie einen höheren TX-Datendurchlauf.

**Verwendung mit TechniSat ISIO-Geräten:**

Zur Verwendung des USB-ISIO-WLAN Adapters mit TechniSat ISIO-Geräten beachten Sie bitte das entsprechende Kapitel in der Anleitung des ISIO-Gerätes.

## 7. Entsorgungshinweis

Die Verpackung Ihres Gerätes besteht ausschließlich aus wiederverwertbaren Materialien. Bitte führen Sie diese entsprechend sortiert wieder dem "Dualen System" zu. Dieses Produkt darf am Ende seiner Lebensdauer nicht über den normalen Haushaltsabfall entsorgt werden, sondern muss an einem Sammelpunkt für das Recycling von elektrischen und elektronischen Geräten abgegeben werden. Das Symbol auf dem Produkt, der Gebrauchsanleitung oder der Verpackung weist darauf hin.

Die Werkstoffe sind gemäß ihrer Kennzeichnung wiederverwertbar. Mit der Wiederverwendung, der stofflichen Verwertung oder anderen Formen der Verwertung von Altgeräten leisten Sie einen wichtigen Beitrag zum Schutze unserer Umwelt.

Bitte erfragen Sie bei der Gemeindeverwaltung die zuständige Entsorgungsstelle.



## 8. Sicherheitshinweis

Zu Ihrem Schutz sollten Sie die Sicherheitsvorkehrungen sorgfältig durchlesen, bevor Sie Ihr neues Gerät in Betrieb nehmen. Der Hersteller übernimmt keine Haftung für Schäden, die durch unsachgemäße Handhabung und durch Nichteinhaltung der Sicherheitsvorkehrungen entstanden sind.

- > Setzen Sie das Gerät keinen zu hohen oder zu niedrigen Temperaturen oder extremer Feuchtigkeit aus.
- > Lassen Sie das Gerät nicht fallen, schütteln Sie es nicht und vermeiden Sie schwere Stöße. Dies kann zu Fehlfunktionen des Geräts führen.
- > Nehmen Sie keine Veränderungen am Gerät vor.
- > Setzen Sie das Gerät keinem direkten Sonnenlicht oder hohen Temperaturen durch Heizkörper aus.
- > Platzieren Sie das Gerät nicht unter Feuchtigkeits- oder Staubquellen.
- > Bauen Sie das Gerät niemals auseinander, reparieren Sie es nicht eigenständig und modifizieren Sie es nicht.
- > Verwenden Sie zur Reinigung niemals Lösungsmittel, Alkohol oder Benzol.
- > Trennen Sie das Gerät bei ersten Anzeichen von Rauchbildung sofort vom USB-Anschluss.
- > Setzen Sie das Gerät nicht Tropf- oder Spritzwasser aus und stellen Sie keine mit Flüssigkeit gefüllten Gegenstände darauf.
- > Das Gerät darf nur in gemäßigttem Klima betrieben werden.
- > Öffnen Sie niemals das Gerät! Es besteht die Gefahr eines Elektroschocks. Ein evtl. notwendiger Eingriff sollte nur von geschultem Personal vorgenommen werden. In folgenden Fällen sollten Sie das Gerät vom Netz trennen und einen Fachmann um Hilfe bitten:
  - das Gerät war Feuchtigkeit ausgesetzt bzw. Flüssigkeit ist eingedrungen
  - > bei erheblichen Fehlfunktionen
  - > bei starken äußeren Beschädigungen

Ihr Gerät trägt das CE-Zeichen und erfüllt alle erforderlichen EUNormen.  
Änderungen und Druckfehler vorbehalten. Stand 12/12  
TechniSat und WLAN-USB Adapter sind eingetragene Warenzeichen  
der

TechniSat Digital GmbH  
Postfach 560  
54541 Daun  
[www.technisat.de](http://www.technisat.de)



Technische Hotline  
Mo.-Sa.: 8.00 - 20.00 Uhr  
03925 9220 1800

Achtung !  
Bitte verwenden Sie für eine eventuell erforderliche Einsendung Ihres  
Gerätes ausschließlich folgende Anschrift:  
TechniSat Teledigital AG  
Service-Center  
Nordstr. 4a  
39418 Staßfurt

# TechniSat



DE

EN

## ISIO USB-WLAN Adapter User guide

## Contents

<b>1-6</b> Install the driver .....	<b>15</b>
<b>7</b> Disposal Advice .....	<b>23</b>
<b>8</b> Safety Advice .....	<b>23</b>

### General characteristics

- Standard WLAN: IEEE 802.11b, 802.11g and 802.11n for 2.4GHz
- Encryption: 64/128/152bit WEP, WPA WPA2, WPA-PSK/WPA2-PSK (TKIP/AES)
- Transfer speed: up to 135 Mbit/s
- Colour: black

### Operating System

- Windows 7 32/64
- Windows Vista 32/64
- Windows XP 32/64
- Linux
- Mac

### Contents of the box



USB-WLAN Adapter  
(including Antenna)  
Cradle



User guide



Installation CD

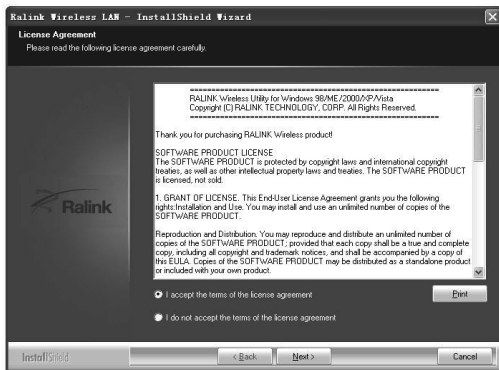
## 1. Install the driver

- a. Insert the installation CD into your CD-ROM driver, Double click the icon

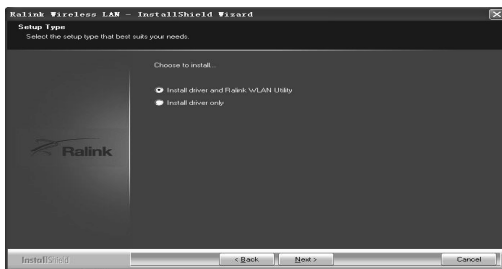


to start setup.

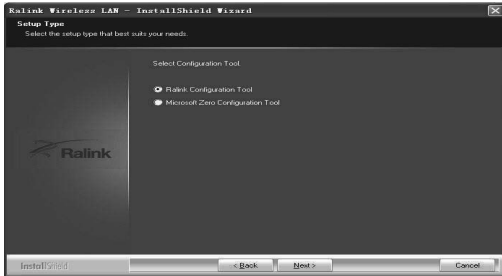
- b.



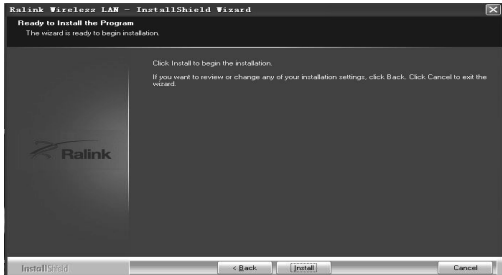
- c. Choose Ralink configuration Tool and click next to go on



d. Choose optimize for wifi mode and click next to go on



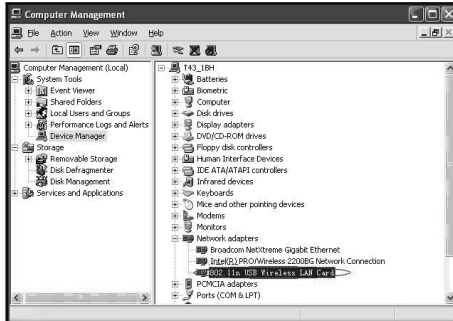
e. Choose Click Install to begin the installation and click Install to go on



f. Click Finish to end the setup



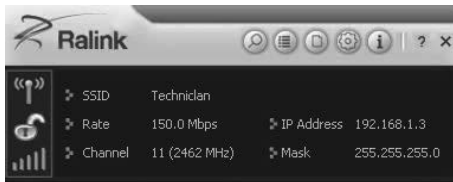
2. Plug in your usb wireless LAN adapter, it will be recognized and auto installed. Just confirmed it like below:



3. Make infrastructure connection. Double click the icon in red circle



You will see:



You can click the button Rescan to find which AP is in range, the will show on the window, choice one you want to connect, and click the button connect. An infrastructure connection is accomplished. *Note: Please choose correct channel setting up to your law, for example, ch13 is permitted in your country, and you set your router at ch13, while you choose ch1-ch11 (default setting), you will never find the AP, and you will have to choose ch1-ch13 setting in Advanced page as below.*

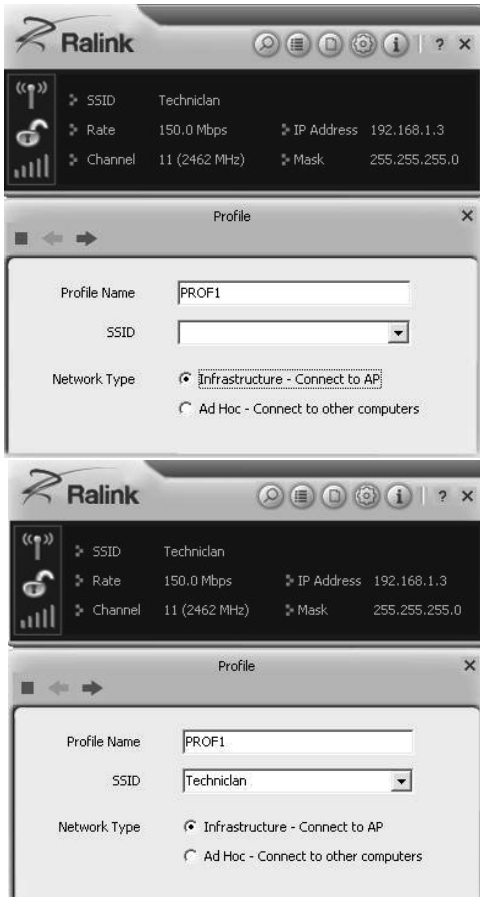


#### 4. Some help information in Ralink Wireless utility How to find out your IP address:



5. Make Ad-hoc mode connection  
Make an Ad-hoc SSID

A

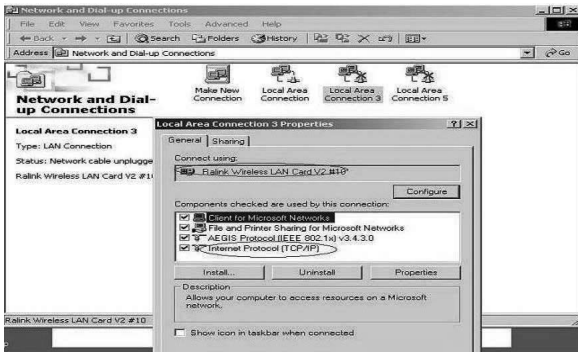


C

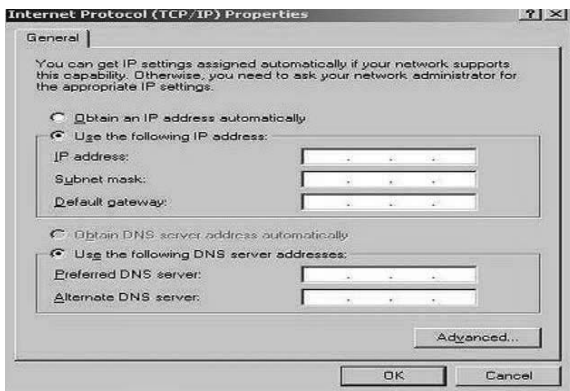


## 5.2 Setup static IP address for the AD-Hoc link

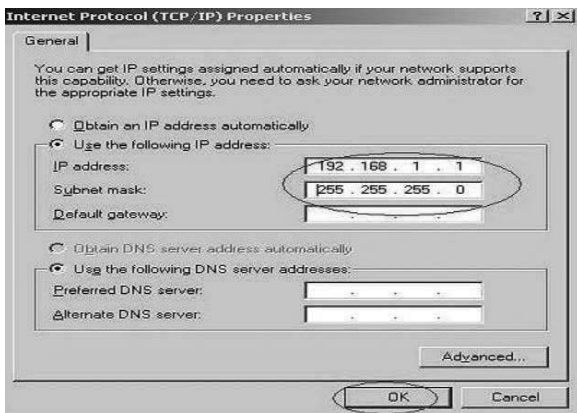
A At its property page, double click item Internet Protocol (TCP/IP)



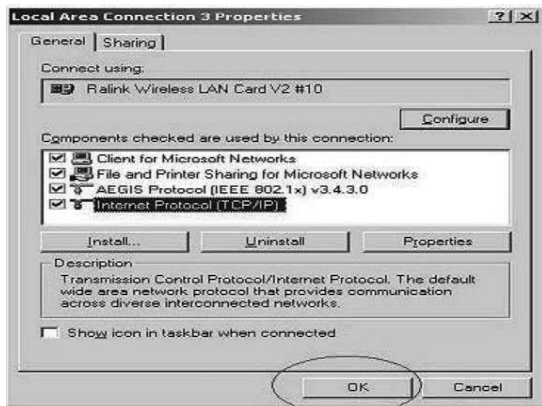
B You will get



C Fill the IP address blank, example as below:



D Click ok to finish the setup



5.3 Ad-Hoc setup for one point accomplished

5.4 Setup another Ad-hoc point as step A, B, C, D.

5.5 Ad-hoc mode link accomplished. And you can visit each other.

*Note: To make an Ad-Hoc mode link. Do remember to choice the same channel. Its static IP address should be in the same net sub, and the SSID should be the same too.*

**6. Why it's recommended to choose optimize for performance mode while driver installation. Choose this item, you will get turbo function that is powered by Ralink Technology. With this technology, your will get higher TX throughput.**

**Use with a TechniSat ISIO device:**

**For the use of the USB-ISIO-WLAN adapter in connection with a TechniSat ISIO device, please check the user guide of the TechniSat ISIO device.**

## 7. Disposal Advice

The packaging for your device consists entirely of recyclable material. Please sort the items appropriately for disposal via your local waste disposal system.

This product cannot be disposed of at the end of its useful life along with standard household refuse. It must be taken to a collection point designated for the recycling of electrical and electronic equipment. Please ensure that used remote control batteries are not included with household refuse and are disposed of in the appropriate manner for hazardous waste.



## 8. Safety Advice

For your own protection, please read the safety instructions carefully before commencing operation of your new device. The manufacturer accepts no responsibility for damage caused by inappropriate operation, or by non-compliance with safety precautions.

- > Ensure the device is not operated in too high or too low temperatures or extreme humidity.
- > Do not let the device fall. Do not shake it and avoid exposing it to any heavy shocks. This can cause malfunction of the equipment.
- > Do not open, dismantle or try to modify the device in any way. There is risk of electric shock. This must be performed by trained personnel only.
- > Do not expose the device to direct sunlight or high temperatures.
- > Make sure the device is not exposed to moisture, dripping liquids, splashes or dust sources.
- > Never clean the device with any solvent, alcohol or benzene.
- > Unplug the device from the USB port immediately at the first sign of smoke.
- > The device should only be operated in a temperate climate.

In the following cases you should disconnect the device from the mains and seek a professional for help:

- > If moisture or liquid has entered the device
- > If the device incurs any major malfunction
- > If the device receives any major external damage



Your device bears the CE symbol and complies with all requisite EU standards.

Subject to change for amendments and printing errors

Duplication and reproduction only with the publisher's approval

TechniSat and ISIO-WLAN Adapter are registered trademarks of



TechniSat Digital AG Postfach 560

D-54541 Daun

Germany

[www.technisat.com](http://www.technisat.com)

Technical Hotline

+49 (0) 3925 9220 1806

Mon. - Fri. 8am - 6pm

(Normal charges will apply for overseas calls)