



DVB-PC TV Stars

Manuel de l'utilisateur

DVB Viewer TE2

Chapitre 1 : Introduction	3
Utilisation de l'aide imprimée	3
Conventions du manuel de l'utilisateur.....	3
Chapitre 2 : Regarder la télévision avec DVBViewer TE2.....	4
Résumé	4
Configuration de la télécommande fournie.....	4
Configuration de vos raccourcis clavier ou de la télécommande HID	4
Configuration du récepteur IR COM-Port / WinLIRC	6
Configuration du récepteur IR intégré de la carte SkyStar USB 2	9
Prise en charge d'appareils	11
Pas d'appareil.....	11
Appareil unique.....	11
Appareils multiples	11
DVBViewer TE2 - introduction.....	12
Fenêtre principale.....	12
Barre de commande et d'outils.....	13
Regarder la télévision – fonctionnalités avancées	15
Pause sur le direct	15
Liste des chaînes.....	16
Liste des favoris.....	16
EPG	18
Télétexte	22
Sous-titres.....	22
Sous-titres du télétexte.....	23
Configuration de l'application.....	24
Options - Général.....	24
Options - Augmenté	26
Options - Matériel	27
Options – Rendu moteur	28
Options - Décodeur.....	28
Chapitre 3 : utilisation de DVBViewer TE2 comme PVR	29
Résumé	29
Configuration nécessaire.....	29
Enregistrement manuel de programmes	29
Enregistrement automatique de programmes	30
Ajouter manuellement des événements à l'enregistreur	30
Lire des programmes enregistrés avec DVBViewer TE2	32
Lire des fichiers avec DVBViewer TE2.....	32
Lire des fichiers avec un logiciel tiers	32
Chapitre 4 : Organisation des chaînes TV/stations de radio.....	33
Liste des chaînes	33
Mode Édition	33
Supprimer et renommer des entrées de la liste des chaînes	33
Rechercher de nouvelles chaînes	34
Ajouter de nouvelles chaînes à partir de « Recherche de chaînes ».....	34
DVB-S/DVB-S2 (réception par satellite numérique)	34
DVB-C (Réception par câble à large bande numérique).....	35
DVB-C (Réception terrestre numérique).....	36
Chapitre 5 : multidiffusion IP	37
Résumé	37
Performances minimum requises du système	37
Informations importantes.....	37
Diffusion d'une chaîne TV via un réseau.....	38
Construire un environnement réseau pour la diffusion IP	38
Chapitre 6 : Garder votre DVBViewer TE2 à jour	42
Utiliser l'application de mise à jour en ligne de DVBViewer TE2	42

Chapitre 1 : Introduction

Utilisation de l'aide imprimée

Conventions du manuel de l'utilisateur

Pour des raisons de clarté, le Manuel de l'utilisateur emploie les conventions suivantes :

1. Les chemins de navigation sont représentés comme suit :

« Démarrer » => « Programmes » => « DVBViewer TE2 » => « DVBViewer TE2 »

Le chemin indiqué en exemple lance le DVBViewer TE2

2. Prenez garde à ce que suit :



Cette icône désigne une note qui comporte des informations importantes sur la description au dessus.



Cette icône désigne un avertissement qui comporte des informations importantes sur la description au dessus.

3. L'application DVB-PC TV Stars TV « DVBViewer TechniSat Edition Version 2 » est désignée sous le nom de « DVBViewer TE2 » dans le présent document.

Chapitre 2 : Regarder la télévision avec DVBViewer TE2

Résumé

Ce chapitre se divise en trois parties. La première partie présente l'interface graphique du DVBViewer TE2 et les principales fonctionnalités. La deuxième partie décrit les fonctionnalités plus avancées telles que l'EPG ou le PVR. La troisième partie indique comment utiliser le DVBViewer TE2 en combinaison avec votre clavier, votre souris ou la télécommande TechniSat disponible.



Ce chapitre nécessite une liste de chaîne bien configurée. Si vous utilisez ASTRA 19.2°E ou Eutelsat Hotbird 13.0°E, le DVBViewer TE2 est déjà configuré. Si vous utilisez un autre satellite, vous devez l'ajouter à votre liste de chaînes avant d'essayer de recevoir une chaîne. Reportez-vous au chapitre 4 pour configurer votre liste de chaînes.

Configuration de la télécommande fournie

Pour configurer votre télécommande, veuillez lancer le DVBViewer TE2 et ouvrir l'onglet « Distant » (DVBViewer TE2 -> Réglages -> Distant)

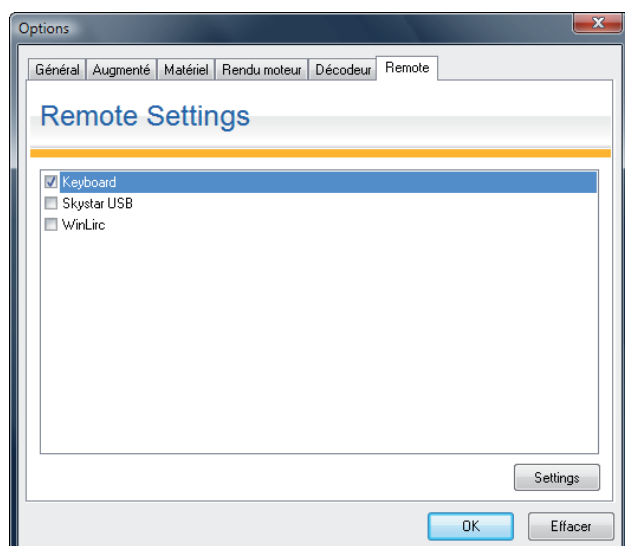


Figure 2.01 : ouverture de l'onglet de réglages de la télécommande dans DVBViewer TE2

Configuration de vos raccourcis clavier ou de la télécommande HID

Cette option vous permet de configurer vos raccourcis clavier et la télécommande HID (tels que le récepteur IR USB, le jack 3,5mm du SkyStar HD2/CableStar HD2 et le récepteur IR intégré du SkyStar USB 2 HD CI et le boîtier CableStar USB).

Elle est toujours activée et il n'est pas possible de décocher la case. Vous pouvez remplacer les raccourcis par défaut en attribuant des fonctions à vos touches individuelles. Par conséquent, veuillez sélectionner « Clavier » et appuyez sur le bouton « Réglages ». La boîte de dialogue « Éditeur d'entrée » s'ouvre. Pour attribuer de nouveaux raccourcis clavier, vous devez basculer au mode apprentissage en appuyant sur le bouton « Apprendre ».

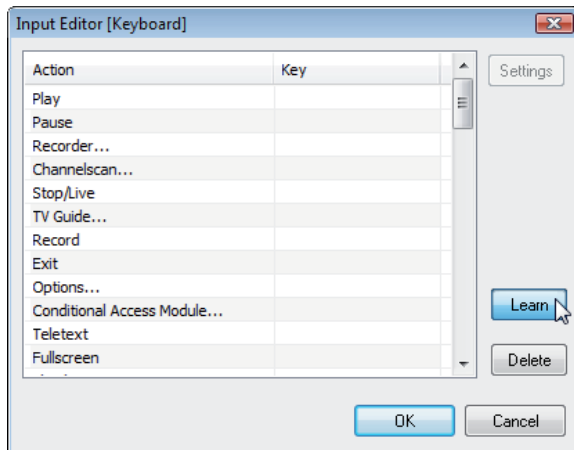


Figure 2.02 : Réglages télécommande -> éditeur d'entrée (clavier)

Il vous suffit ensuite de sélectionner la fonction que vous souhaitez attribuer et d'appuyer sur la touche correspondante de votre clavier ou de votre télécommande.

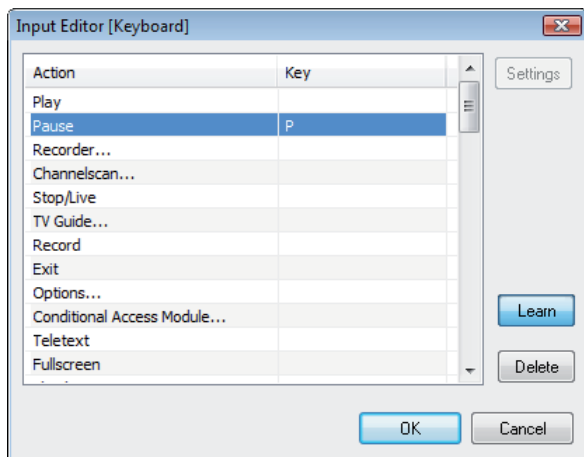


Figure 2.03 : Réglages télécommande -> attribution de nouveaux raccourcis

Pour supprimer un raccourci clavier précédemment attribué, veuillez basculer au mode apprentissage et sélectionner l'entrée que vous souhaitez supprimer. Appuyez sur le bouton « Supprimer » pour supprimer ce raccourci :

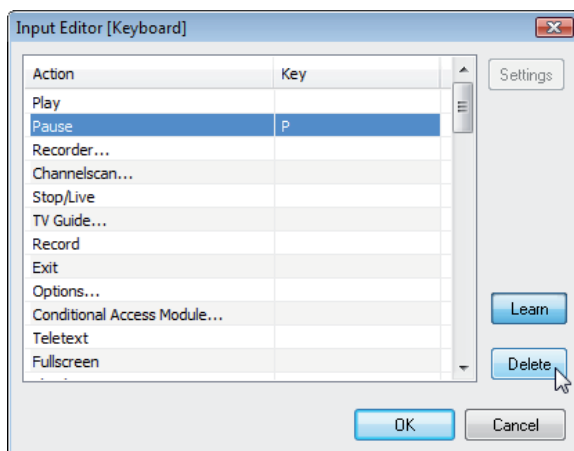


Figure 2.04 : Réglages télécommande -> supprimer un raccourci

Configuration du récepteur IR COM-Port / WinLIRC

Si vous voulez utiliser le récepteur IR TechniSat COM-Port, vous devez cocher la case « WinLirc » dans l'onglet de réglages de la télécommande :

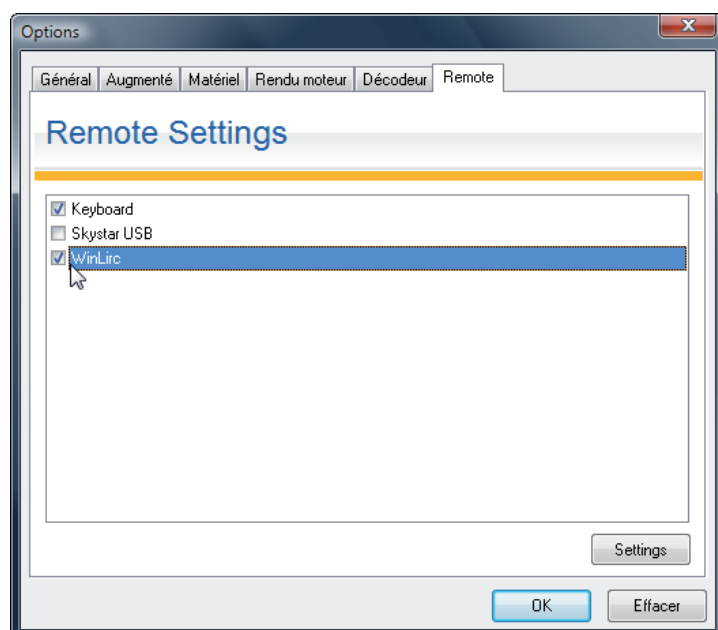


Figure 2.05 : ouverture de l'onglet de réglages de la télécommande dans DVBViewer TE2

Au premier lancement de WinLIRC, il se peut que la boîte de dialogue « Alerte de sécurité Windows » s'ouvre. Vous devez autoriser WinLIRC à ouvrir une connexion en cliquant sur le bouton « Débloquer ».

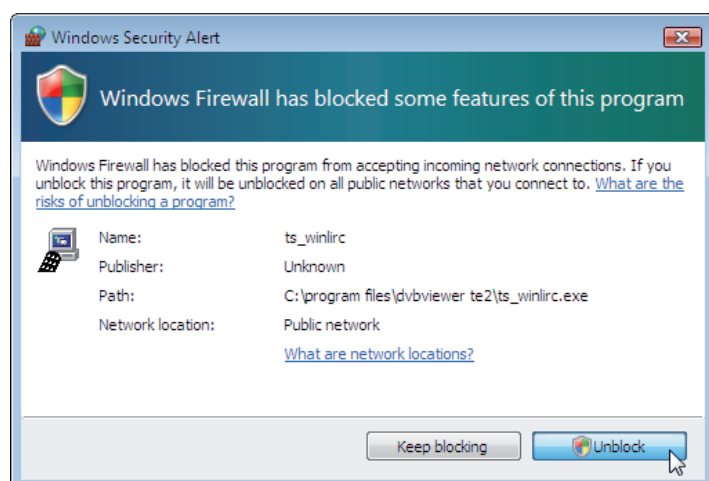


Figure 2.06 : Pare-feu Windows

Vous devez ensuite configurer l'application WinLIRC

Le message d'erreur suivant peut apparaître :

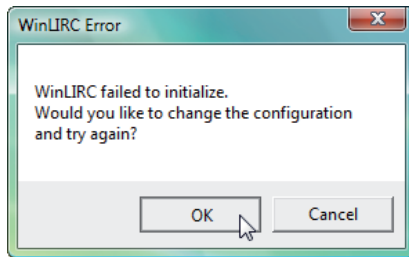


Figure 2.07 Erreur WinLIRC

Si ce message apparaît, la configuration par défaut de WinLIRC ne correspond pas aux exigences de votre système.

Appuyez sur « OK » pour afficher l'onglet de configuration.

Vous devez y configurer le port COM (p. ex. COM 1) où est relié votre récepteur IR.

Vous devez également choisir le fichier de configuration qui contient la configuration de votre télécommande. Appuyez sur le bouton « Parcourir » et choisissez le fichier "technisat.cf" (emplacement par défaut : « C:\Program Files\DVBViewer TE2 ») dans la fenêtre « Ouvrir » qui s'affiche. Cliquez sur « Open » pour valider la sélection.

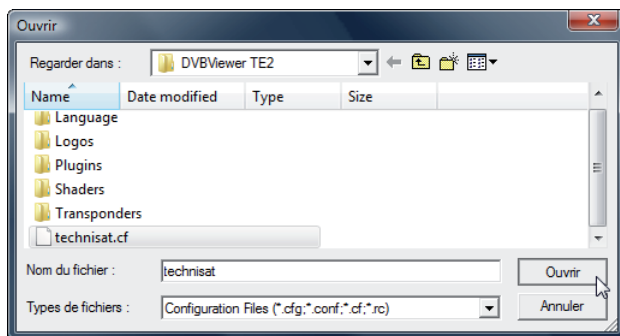


Figure 2.08 Configuration de WinLIRC

Votre configuration est à présent terminée. Cliquez sur « OK » pour terminer la configuration et démarrer WinLIRC.

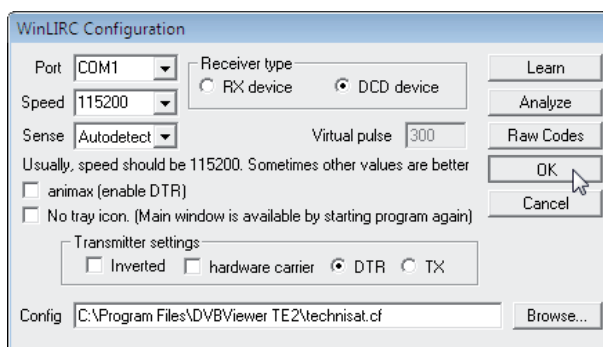


Figure 2.09 Configuration de WinLIRC terminée

Une fois WinLIRC configuré, vous devez attribuer la fonction de votre choix aux touches de la télécommande. Veuillez sélectionner « WinLirc » dans l'onglet de la télécommande de DVBViewer TE2 et cliquer sur le bouton « Réglages » pour ouvrir l'éditeur d'entrée. Dans cette boîte de dialogue, cliquez sur le bouton « Apprendre » pour attribuer les fonctions déterminées aux touches de la télécommande :

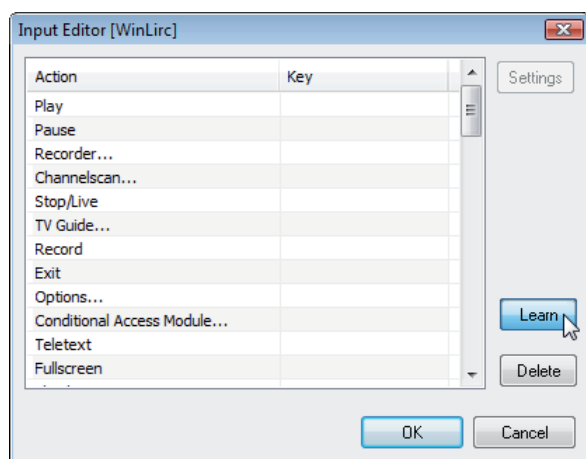


Figure 2.10 : Réglages télécommande -> éditeur d'entrée [WinLirc]

Après être passé en mode apprentissage, sélectionnez une fonction (p. ex. enregistrer) et appuyez sur la touche de votre choix sur la télécommande.

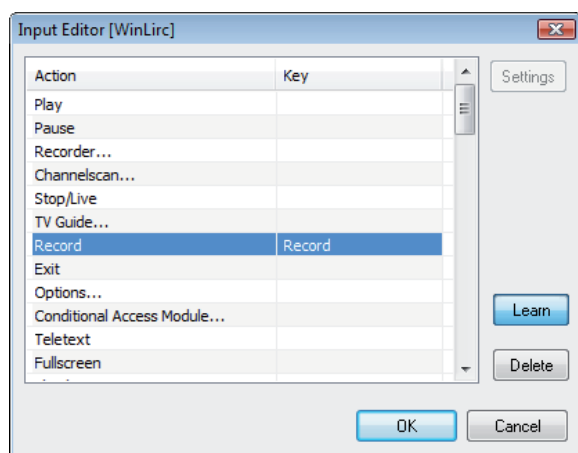


Figure 2.11 : Réglages télécommande -> attribution de nouveaux raccourcis

Pour supprimer un raccourci clavier précédemment attribué, veuillez basculer au mode apprentissage et sélectionner l'entrée que vous souhaitez supprimer. Appuyez sur le bouton « Supprimer » pour supprimer ce raccourci :

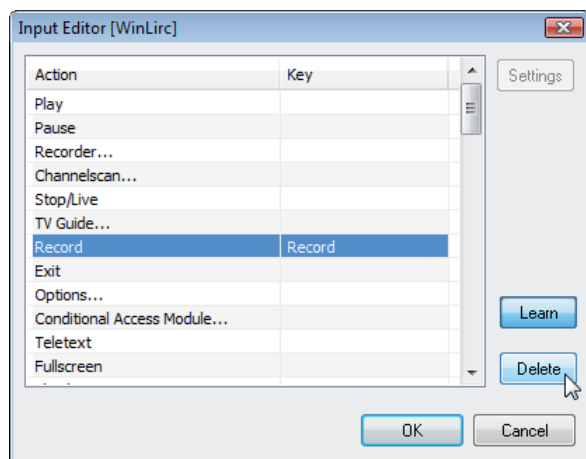


Figure 2.12 : Réglages télécommande -> supprimer un raccourci

Configuration du récepteur IR intégré de la carte SkyStar USB 2

Si vous utilisez une carte SkyStar USB 2, veuillez cocher la case « SkyStar USB » dans l'onglet de réglages de la télécommande :

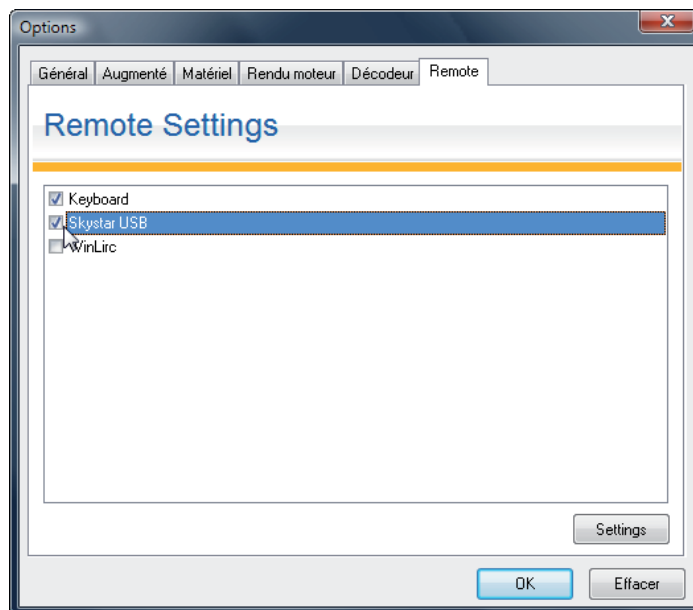


Figure 2.13 : ouverture de l'onglet de réglages de la télécommande dans DVBViewer TE2

Au premier lancement du logiciel de commande IR SkyStar USB 2, il se peut que la boîte de dialogue « Alerte de sécurité Windows » s'ouvre. Vous devez autoriser WinLIRC à ouvrir une connexion en cliquant sur le bouton « Débloquer ».



Figure 2.14 : Pare-feu Windows

À la première utilisation de DVBViewer TE2, vous devez attribuer la fonction de votre choix aux touches de la télécommande. Veuillez sélectionner « SkyStar USB » dans l'onglet de la télécommande de DVBViewer TE2 et cliquer sur le bouton « Réglages » pour ouvrir l'éditeur d'entrée. Dans cette boîte de dialogue, cliquez sur le bouton « Apprendre » pour attribuer les fonctions déterminées aux touches de la télécommande :

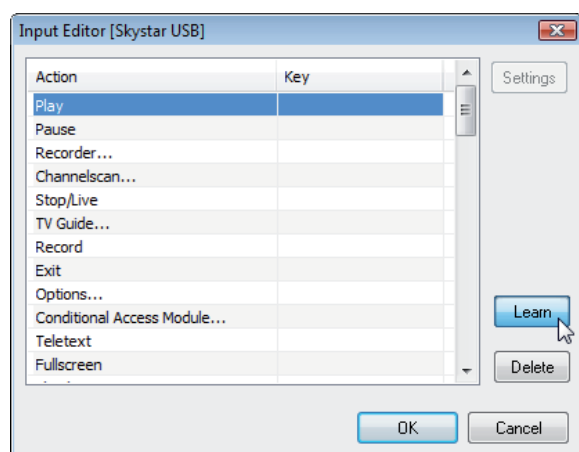


Figure 2.15 : Réglages télécommande -> éditeur d'entrée (SkyStar USB)

Il vous suffit ensuite de sélectionner la fonction que vous souhaitez attribuer et d'appuyer sur la touche correspondante de votre télécommande.

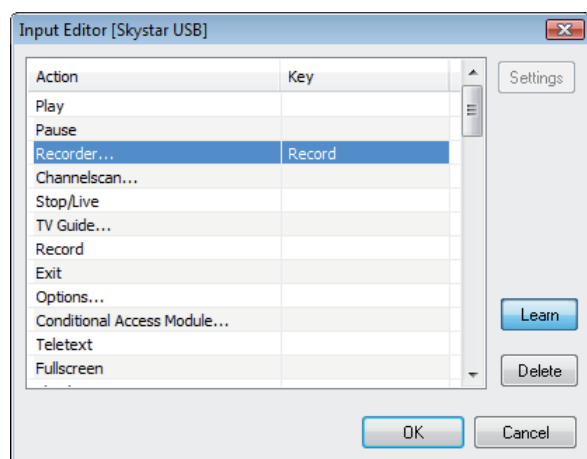


Figure 2.16 : Réglages télécommande -> attribution de nouveaux raccourcis

Pour supprimer un raccourci clavier précédemment attribué, veuillez basculer au mode apprentissage et sélectionner l'entrée que vous souhaitez supprimer. Appuyez sur le bouton « Supprimer » pour supprimer ce raccourci :

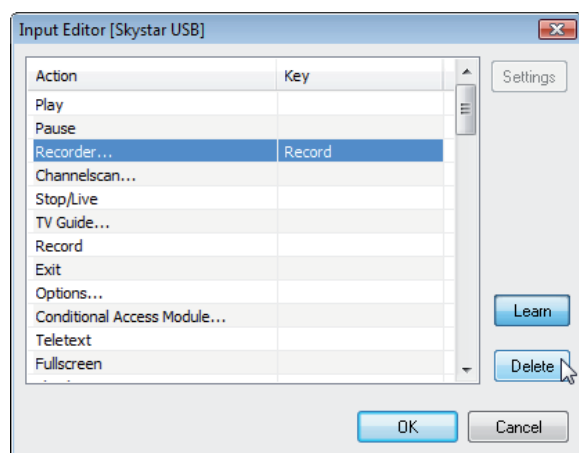


Figure 2.17 : Réglages télécommande -> supprimer un raccourci

Prise en charge d'appareils

Pas d'appareil

Si aucun appareil compatible avec TechniSat DVB n'est disponible au lancement de DVBViewer TE2, le message d'erreur suivant s'affichera :

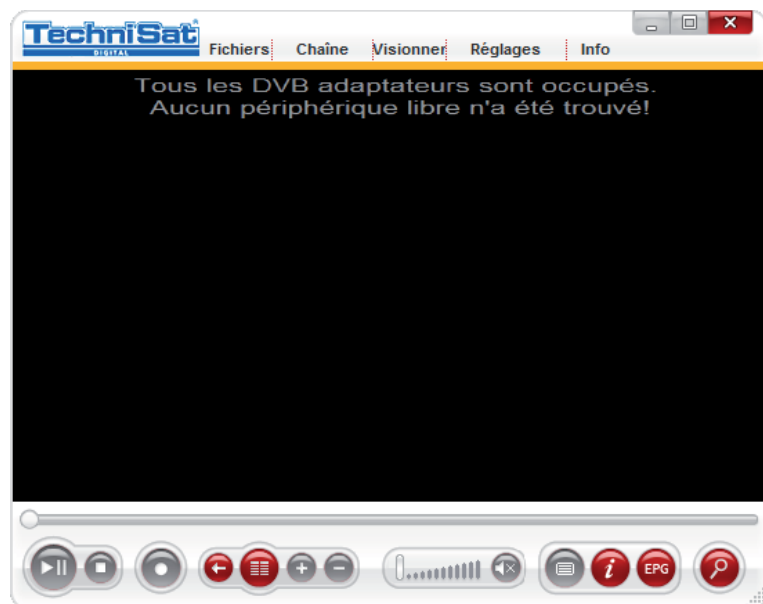


Figure 2.18 : Message « Aucun appareil libre trouvé »

Appareil unique

Si vous utilisez un appareil unique avec DVBViewer TE2, l'application reconnaîtra l'appareil utilisé automatiquement et présentera l'interface graphique du type de logiciel frontal utilisé (DVB-S / DVB-T / DVB-C).

Appareils multiples

Si vous avez installé plusieurs cartes TechniSat DVB / appareils USB compatibles, DVBViewer TE2 reconnaît automatiquement les appareils installés au premier lancement. Vous pourrez utiliser vos appareils TechniSat DVB-PC Stars dans la même session de DVBViewer TE2 (l'un pour regarder la télévision et l'autre pour enregistrer une autre chaîne). DVBViewer TE2 peut être utilisé comme lecteur multimédia pour des fichiers enregistrés avec cette application



Si vous avez programmé un enregistrement, DVBViewer TE2 démarrera l'enregistrement sans en informer l'utilisateur. DVBViewer TE2 utilisera automatiquement l'appareil requis pour cette opération.

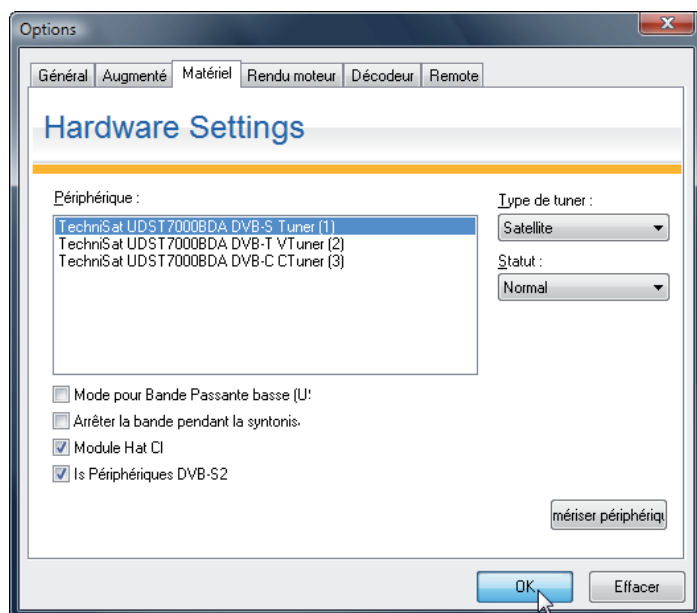


Figure 2.19 : Menu Options « Matériel »

Si vous ajoutez ou retirez un ou plusieurs périphériques TechniSat DVB-PC Stars, vous devez mettre à jour la liste des périphériques manuellement. Pour cela, vous devez ouvrir le menu Options puis le menu Matériel. Cliquez ensuite sur « Rechercher les périphériques » pour actualiser la liste des périphériques.

DVBViewer TE2 - introduction

Fenêtre principale



Figure 2.20 : fenêtre principale en réception DVB

La fenêtre principale se divise en trois sections :

- La première est la barre de menu qui contient des options textuelles à l'attention de l'utilisateur.
- La deuxième est la zone d'affichage. Il s'agit d'une fenêtre où sont affichés les programmes télévisés. L'affichage à l'écran, les infos EPG, la liste des chaînes et la liste des favoris s'affichent également dans cette zone.

- La troisième est la barre de commande et d'outils. Cette zone permet d'accéder aux principales fonctionnalités du DVBViewer TE2 comme l'EPG, le télétexte, le PVR/pause sur le direct, l'enregistrement et le contrôle du volume.

Barre de commande et d'outils



Figure 2.21 : barre de commande et d'outils en réception DVB



Figure 2.22 : barre de commande et d'outils en réception DVB en mode plein écran

Pour lancer la fonction de pause sur le direct du DVBViewer TE2, il vous suffit d'appuyer sur le bouton « Lecture/Pause ». Si vous appuyez de nouveau sur le bouton « Lecture/Pause », la pause sur le direct reprend la lecture.



Figure 2.23 : barre de commande -> bouton Lecture/Pause

Si vous appuyez sur le bouton « Arrêt », la pause pendant le direct s'arrête et DVBViewer TE2 passe en lecture en temps réel.



Figure 2.24 : barre de commande -> bouton Arrêt

Les boutons « + » et « - » permettent de naviguer parmi les chaînes.



Figure 2.25 : barre de commande -> bouton Chaînes +/-

Si vous souhaitez revenir à la chaîne précédente, vous pouvez le faire grâce au bouton Chaîne précédente.



Figure 2.26 : barre de commande -> bouton Chaîne précédente

Cliquez sur le bouton Liste des chaînes pour accéder à la liste des chaînes ou la liste des favoris



Figure 2.27 : barre de commande -> bouton Liste des chaînes

Si vous souhaitez rechercher de nouvelles chaînes, utilisez le bouton de recherche de chaînes pour ouvrir la boîte de dialogue de recherche de chaînes.



Figure 2.28 : barre de commande -> bouton de recherche de chaînes

Pour ouvrir un fichier média (p. ex. *.avi, *.mpeg, *.mp3,...) veuillez sélectionner le bouton de fichier média.



Figure 2.29 : barre de commande -> bouton de fichier média

Les boutons suivants ouvrent et ferment la fenêtre du télétexte et la fenêtre de l'EPG (tous deux décrits dans le présent manuel) et affichent/masquent l'affichage du mini EPG à l'écran.



Figure 2.30 : barre de commande -> bouton Télétexte



Figure 2.31 : barre de commande -> bouton Mini EPG



Figure 2.32 : barre de commande -> bouton EPG

Le bouton d'enregistrement permet de lancer et d'arrêter les enregistrements manuels. Le bouton indique qu'un enregistrement est en cours lorsque le cercle intérieur est rouge.



Figure 2.33 : barre de commande -> bouton d'enregistrement

Vous pouvez également programmer des enregistrements via la boîte de dialogue de l'enregistreur qui s'ouvre en cliquant sur le bouton VCR.



Figure 2.34 : barre de commande -> bouton VCR

Pendant la lecture DVB/fichier, le volume peut être contrôlé grâce à la barre coulissante de volume ainsi que mis en sourdine grâce au bouton de mise en sourdine.
Faites coulisser la barre vers la gauche pour diminuer le volume et vers la droite pour augmenter le volume.



Figure 2.35 : barre de commande -> barre coulissante de volume



Figure 2.36 : barre de commande -> bouton de mise en sourdine

La barre coulissante de lecture indique la position dans le programme.



Figure 2.37 : barre de commande -> barre coulissante de lecture

La barre coulissante indique la position actuelle uniquement si les données d'EPG sont envoyées pour cette chaîne.

L'une des manières faciles d'ouvrir la boîte de dialogue Options est de cliquer sur le bouton d'options situé sur la barre d'outils.



Figure 2.38 : barre de commande -> bouton d'options

Regarder la télévision – fonctionnalités avancées

Pause sur le direct

L'option de pause sur le direct vous permet de mettre le programme en pause puis de le reprendre au bout d'un moment. Lorsque vous mettez le programme en pause, le DVBViewer se met à enregistrer le programme. Lorsque vous relancez la lecture de la vidéo, vous pouvez aller en avant et en arrière pendant la durée de l'enregistrement.



Figure 2.39 : barre de commande en réception DVB

La pause sur le direct démarre une fois que vous avez appuyé sur le bouton de pause de la barre de commande. Lorsque la pause sur le direct a démarré, le DVBViewer TE2 enregistre le programme en cours dans un fichier de pause sur le direct DVBViewer TE2 qui est enregistré dans le dossier « \Mes documents\Mes vidéos » du profil « Tous les utilisateurs ». Vous pouvez modifier ces paramètres dans Options, Général.

Pour relancer la lecture après une pause sur le direct, vous devez appuyer sur le bouton de lecture de la barre de commande. Pour remettre le programme en pause, appuyez de nouveau sur le bouton de pause.

Si vous souhaitez laisser le programme en mode pause sur le direct avec DVBViewer TE2, vous pouvez changer de chaîne ou simplement appuyer sur le bouton d'arrêt de la barre de commande. La pause sur le direct sera immédiatement annulée.



Si un enregistrement est programmé et que vous utilisez la fonction de pause sur le direct avec seulement une carte TechniSat DVB, la pause sur le direct sera annulée sans avis préalable et l'enregistrement démarrera immédiatement. Il est possible de rétablir la pause sur le direct pendant l'enregistrement avec une seule carte TechniSat DVB uniquement si ces deux chaînes se trouvent sur le même transpondeur.

Liste des chaînes

Si vous souhaitez sélectionner directement une chaîne de télévision ou une station de radio sans parcourir toute la liste des chaînes/stations, vous pouvez utiliser la liste des chaînes du DVBViewer TE2. Il vous suffit de placer votre souris en haut à droite de la fenêtre principale du DVBViewer TE2 ou de cliquer sur le bouton « Liste des chaînes » de la barre d'outils.



Figure 2.40 : Liste des chaînes

L'onglet « Chaînes » de la liste des chaînes Choisissez votre satellite, choisissez le type de contenu (vidéo ou audio) et sélectionnez votre chaîne. Pour choisir une chaîne, vous devez cliquer deux fois sur la chaîne en question pour que DVBViewer TE2 aille directement à la chaîne sélectionnée. Pour plus d'informations sur la modification des chaînes existantes ou la recherche de nouvelles chaînes, reportez-vous au chapitre 4.

Liste des favoris

L'autre manière de choisir une chaîne plus confortablement est d'utiliser la liste des favoris intégrée au DVBViewer TE2. Il vous suffit de placer votre souris en haut à droite de la fenêtre principale du DVBViewer ou de cliquer sur le bouton « Liste des chaînes » de la barre d'outils.

Pour passer de la liste des chaînes à la liste des favoris, cliquez sur le bouton en haut à droite de la liste des chaînes.

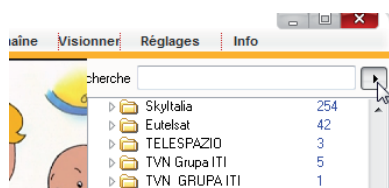


Figure 2.41 : passer de la liste des chaînes à la liste des favoris

Pour passer de la liste des favoris à la liste des chaînes, cliquez sur le bouton en haut à droite de la liste des favoris.



Figure 2.42 : passer de la liste des favoris à la liste des chaînes

Pour ajouter une chaîne à la liste des favoris, vous devez cliquer sur la chaîne que vous souhaitez ajouter avec le bouton droit de la souris puis sélectionner « Ajouter aux favoris ».



Figure 2.43 : liste des chaînes « Ajouter aux favoris »

La chaîne sera ajoutée en bas de la liste des favoris. Vous pouvez trier les chaînes de la liste des favoris en les sélectionnant et en les déplaçant dans la liste.

Pour ouvrir une chaîne, cliquez deux fois dessus.



Figure 2.44 : Liste des favoris

Si des informations EPG sont fournies par un diffuseur dans votre liste de favoris, le programme en cours et sa progression s'afficheront.

Pour supprimer une chaîne de la liste des favoris, vous devez cliquer sur la chaîne en question avec le bouton droit de la souris puis sélectionner « Effacer ».

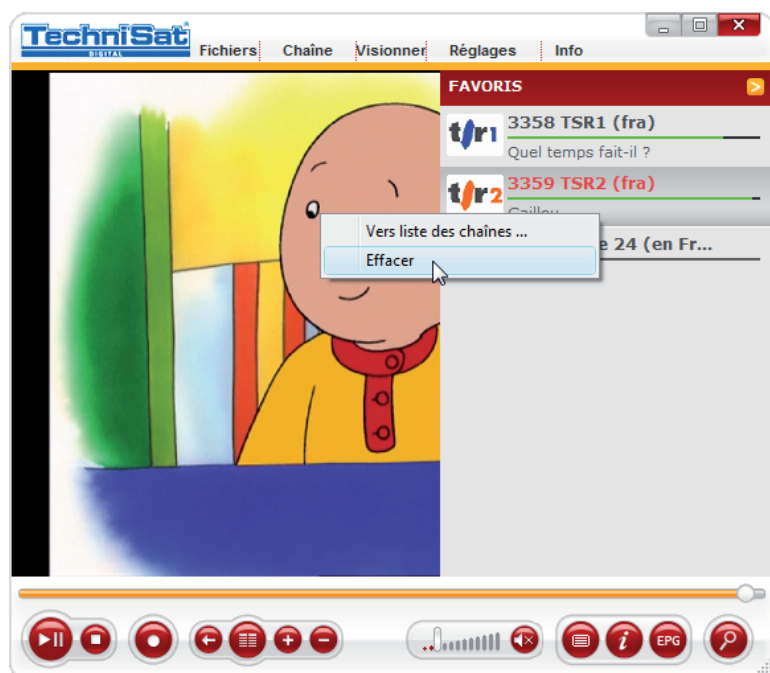


Figure 2.45 : Liste des favoris « Effacer »



La suppression de la chaîne de la liste des favoris n'affecte aucunement la liste des chaînes. Si vous supprimez une chaîne de la liste des chaînes, celle-ci sera également supprimée de la liste des favoris.

Pour en savoir plus sur l'ajout de chaînes à la liste des chaînes ou la suppression de chaînes existantes dans la liste des chaînes, reportez-vous au chapitre 4.

EPG

Le guide de programmation électronique (EPG) est un service de technologie DVB qui offre de plus amples informations sur le programme en cours aux utilisateurs. DVBViewer TE2 peut recevoir ce type d'information et offre trois présentations différentes de ces informations.



Toutes les chaînes n'offrent pas des données EPG. Ces informations peuvent être affichées uniquement si la chaîne sélectionnée fournit des données EPG.



Assurez-vous que la date et l'heure du système sont correctement réglées.

Affichage de l'EPG à l'écran :

Insérez le contenu dans la zone d'affichage. Cette option est utile lorsque vous voulez savoir quel programme est en cours et quel programme suivra.

Pour afficher les données EPG dans la zone d'affichage, sélectionnez le bouton MiniEPG sur la barre d'outils ou appuyez sur la touche de tabulation de votre clavier.



Figure 2.46 : fenêtre principale en réception DVB avec EPG OSD

SFI – TechniSat SiehFernInfo

Le service TechniSat SFI est une extension des services EPG existants fournis par les diffuseurs.

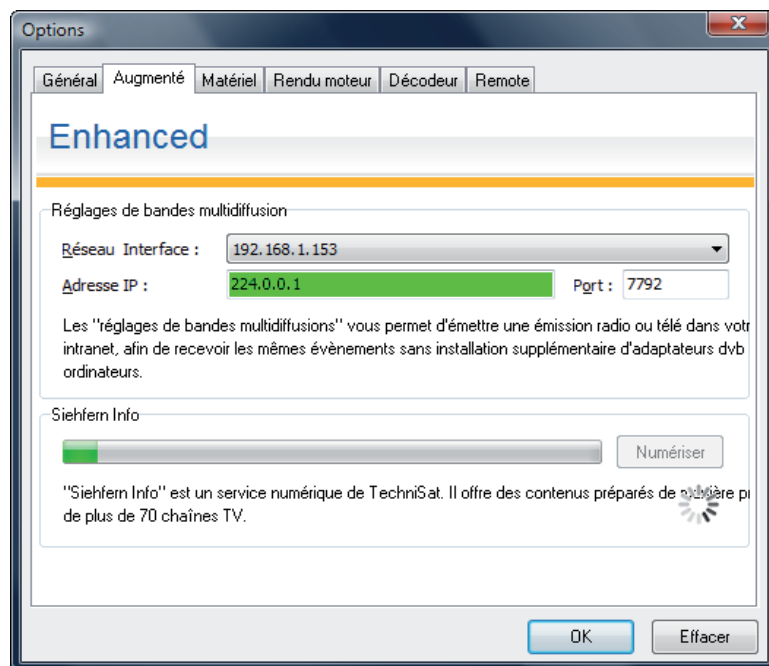


Figure 2.47 : Menu Options Téléchargement « SiehFern Info »

La boîte de téléchargement SiehFernInfo se trouve sous : DVBViewer TE2 -> Réglages -> Augmenté

Vous lancez le téléchargement du contenu du service en appuyant sur le bouton Rechercher. La procédure de mise à jour peut prendre entre 30 et 45 minutes. Vous ne pouvez pas utiliser DVBViewer TE2 pour une autre tâche pendant le téléchargement de données SFI.

Les données EPG issues du service SFI fusionneront avec la base de données EPG et sont accessibles à partir de la fenêtre de l'EPG.



Le service TechniSat SiehFern Info est hébergé sur le satellite Astra 1G à 19.2 ° E et ne peut être reçu qu'en Europe.



Ce service est limité aux chaînes allemandes.

Fenêtre EPG :

Pour afficher la fenêtre de l'EPG, cliquez sur le bouton EPG de la barre d'outils.

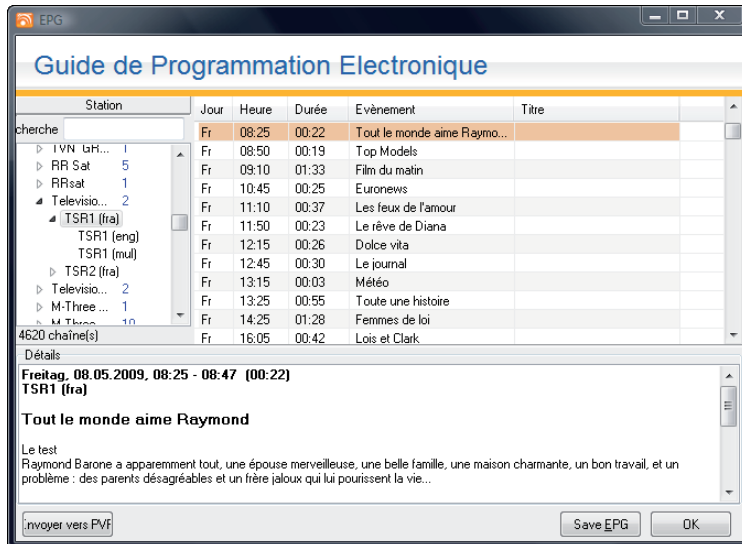


Figure 2.48 : Fenêtre EPG

Dans cette fenêtre de l'EPG, il est possible de changer l'affichage des données EPG au format chronologique. Pour cela, ouvrez le menu contextuel en cliquant sur le bouton droit de la souris et sélectionnez l'option « Frise chronologique ». Vous pouvez également appuyer sur les touches « Ctrl + Tabulation » pour changer l'affichage chronologique.

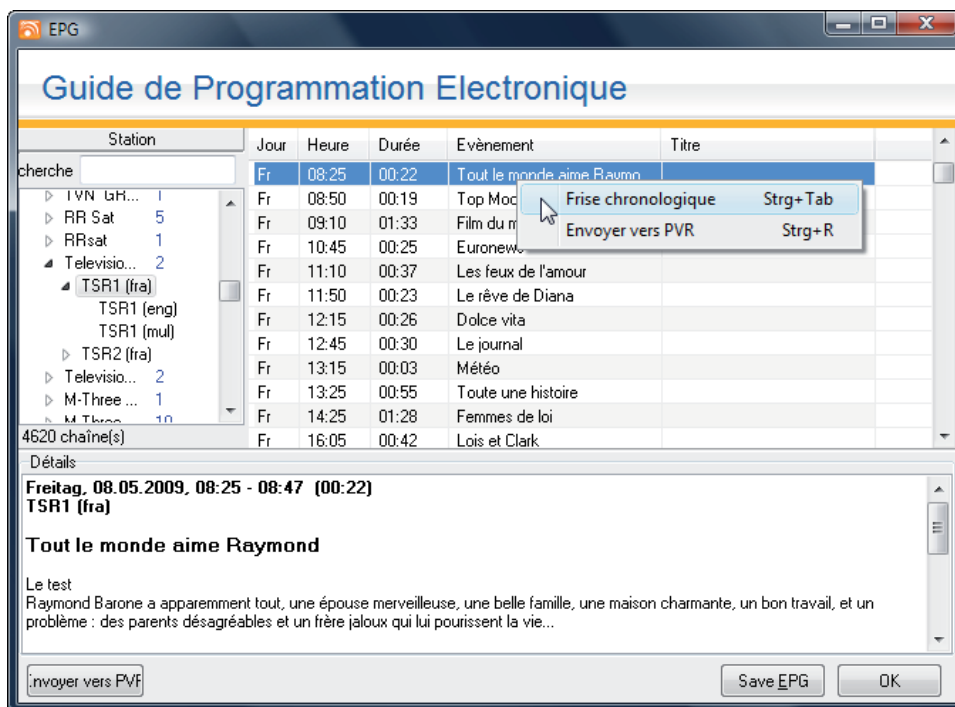


Figure 2.49 : Fenêtre EPG -> passer à l'affichage chronologique



Figure 2.50 : Fenêtre EPG -> affichage chronologique

La fenêtre de l'EPG vous permet d'accéder à d'autres informations non disponibles dans l'écran EPG. Il est également possible d'enregistrer des données EPG sur votre disque dur sous forme de programme télé HTML. Pour cela, appuyez sur le bouton « Enregistrer EPG » pour ouvrir la boîte de dialogue Enregistrer sous.

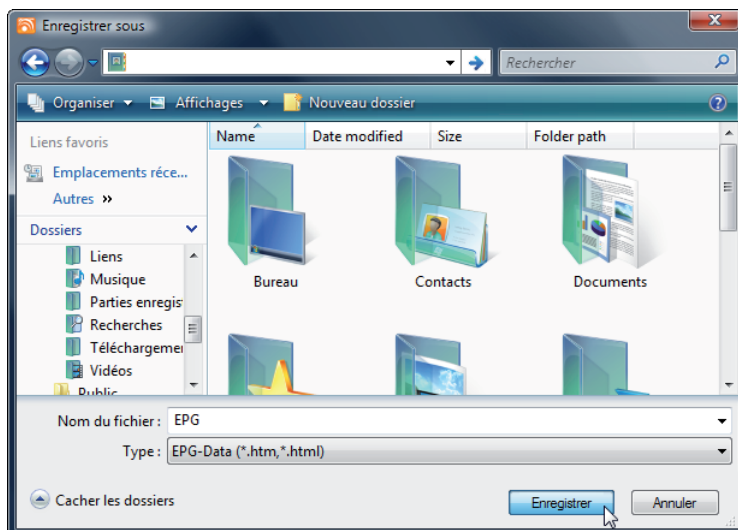


Figure 2.51 : Boîte de dialogue Enregistrer sous

Entrez l'emplacement et le nom des fichiers puis appuyez sur le bouton « Enregistrer ». Toutes les données EPG connues seront combinées dans une série de fichiers HTML qui s'afficheront dans un navigateur Internet.

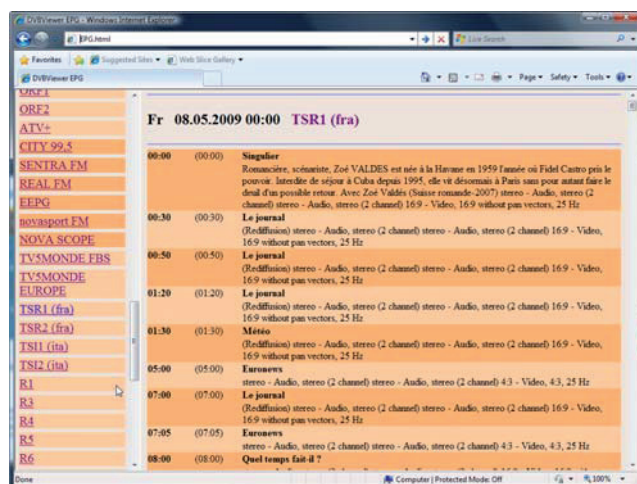


Figure 2.52 : Navigateur avec EPG HTML DVBViewer TE2 ouvert

L'autre option est la possibilité d'envoyer des programmes directement au module d'enregistrement de DVBViewer TE2. Cette option est décrite dans le chapitre 3 « Utilisation de DVBViewer TE2 comme PVR »

Télétexte

Le DVBViewer TE2 vous permet également d'accéder aux services télétexte de la plupart des chaînes TV. Le télétexte s'affiche en appuyant sur le bouton du télétexte de la barre de commande.

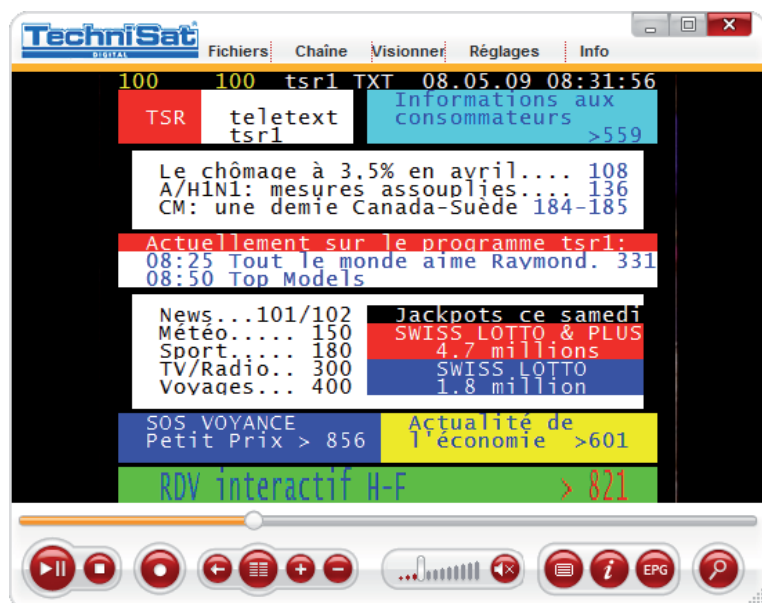


Figure 2.53 : Écran du télétexte

L'utilisation de cette application est très simple. Saisissez le numéro de page à l'aide votre clavier ou de la télécommande. Vous pouvez également accéder aux sites en cliquant sur les numéros de page affichés avec le bouton gauche de la souris.

Sous-titres

Le DVBViewer TE2 prend en charge l'affichage et l'enregistrement du télétexte et des sous-titres DVB. Pour activer cette option, sélectionnez « Visionner » => « Sous-titres ».

Sous-titres du télétexte

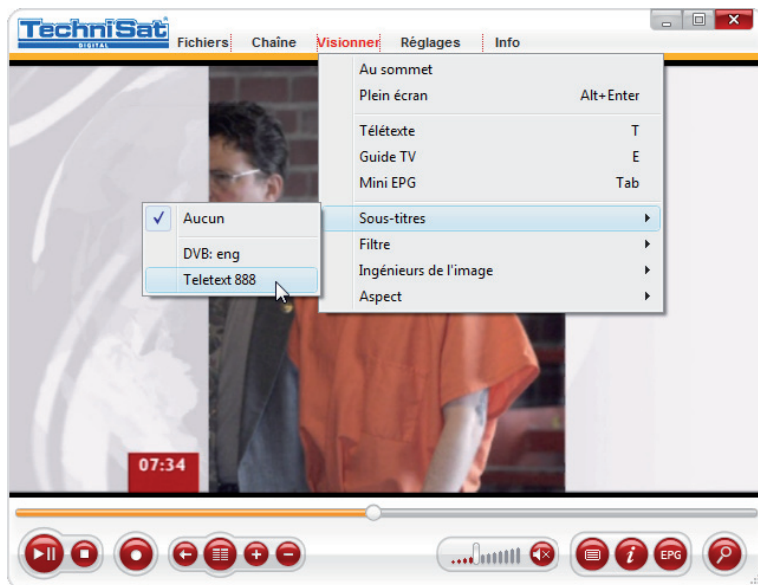


Figure 2.54 : Boîte de dialogue de sous-titres pour sous-titres du télétexte



La fonction sous-titres du télétexte nécessite une chaîne avec télétexte et au moins une page de sous-titres. Si la chaîne n'offre pas d'informations de télétexte, cette option n'est pas disponible.



Figure 2.55 : fenêtre principale en réception DVB avec sous-titres de télétexte

Sous-titres DVB



Figure 2.56 : Boîte de dialogue de sous-titres pour DVB



Figure 2.57 : fenêtre principale en réception DVB avec sous-titres de DVB



La fonction sous-titres de DVB nécessite une chaîne avec des informations de sous-titres DVB. Si la chaîne n'offre pas ces informations, cette option n'est pas disponible.

Configuration de l'application

Dans le menu Options du DVBViewer TE2, vous pouvez configurer la plupart des fonctionnalités du DVBViewer TE2 en fonction de vos besoins. Voici la présentation des options générales et avancées :

Options - Général

Les options générales vous permettent de configurer les principaux réglages du DVBViewer TE2.

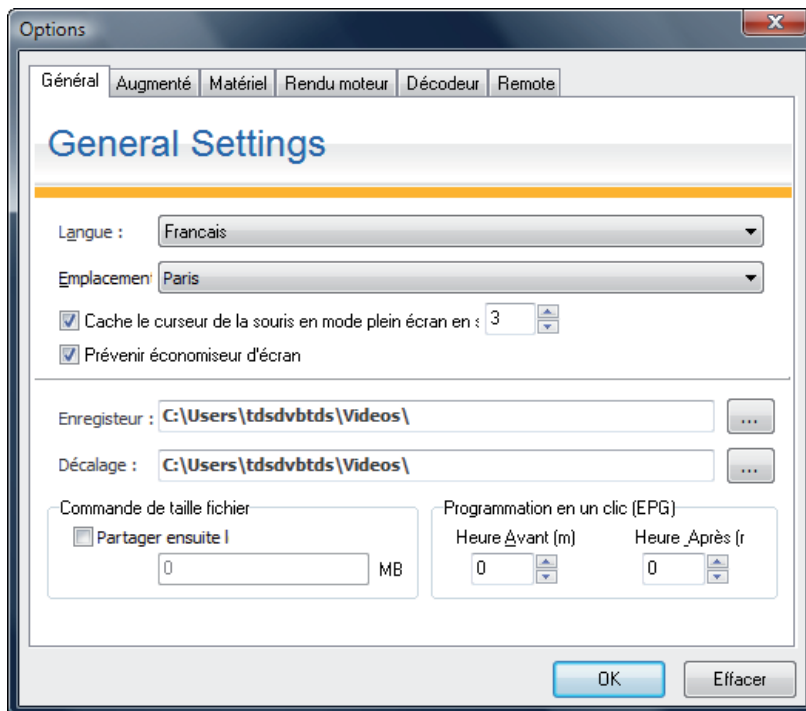


Figure 2.58 : Options « Général »

Langue :

ce menu déroulant vous permet de changer la langue du DVBViewer TE2.

Cache le curseur de la souris en mode plein écran en :

cette option configure le délai au-delà duquel le curseur de la souris sera caché en mode plein écran.

Prévenir économiseur d'écran :

si un économiseur d'écran est activé dans votre système, cette option ne le laissera pas démarrer pendant la durée de fonctionnement du DVBViewer TE2.

Enregistreur :

pour référence future, vous pouvez préciser l'emplacement d'enregistrement du fichier.

Décalage :

la fonction décalage du DVBViewer TE2 crée un fichier temporaire qui peut nécessiter beaucoup d'espace sur votre lecteur de disque dur. Cette option vous permet de sélectionner un emplacement de création du fichier de façon à ce que vous puissiez vous assurer d'avoir plein d'espace disque.

Partager ensuite :

si vous prévoyez de graver vos fichiers sur un CD ou un DVB, cette option permet de partager les fichiers à la taille spécifiée pendant l'enregistrement.

Programmation en un clic (EPG) :

Le DVBViewer TE2 vous permet de programmer un enregistrement en sélectionnant un événement directement dans l'EPG. Vous pouvez préciser la durée de l'enregistrement de façon à le lancer avant et après l'événement programmé.

Options - Augmenté

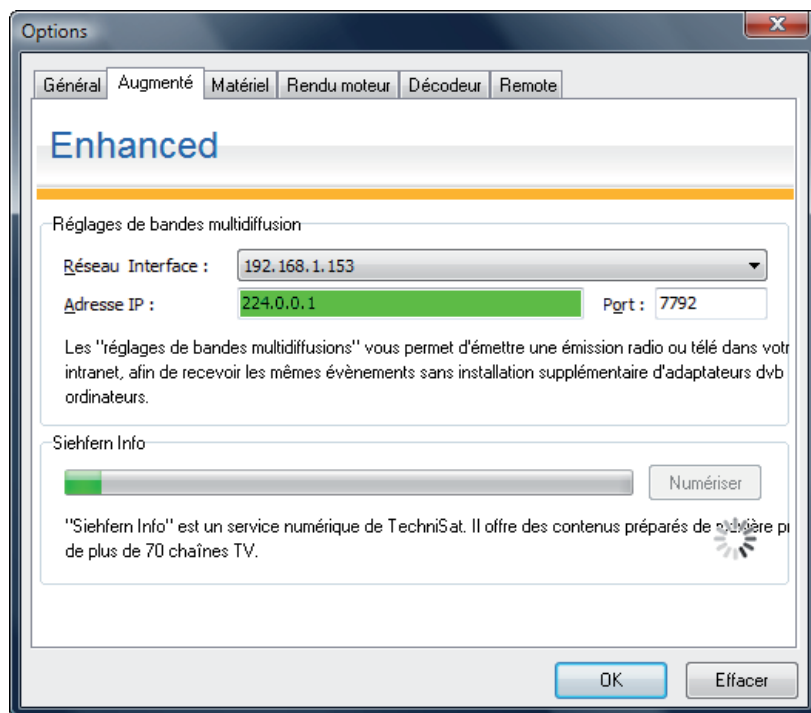


Figure 2.59 : Options « Augmenté »

Réseau Interface :

veuillez sélectionner l'adresse IP de la carte réseau que vous utilisez pour diffuser des données vidéo/audio via multidiffusion.

Adresse IP :

indiquez l'adresse IP multicast de multidiffusion des données vidéo/audio.

Port :

vous permet de changer le port que vous utilisez pour votre multidiffusion.

SiehFernInfo (Rechercher) :

Vous lancez le téléchargement du contenu du service en appuyant sur le bouton Rechercher. La procédure de mise à jour peut prendre entre 30 et 45 minutes. Vous ne pouvez pas utiliser DVBViewer TE2 pour une autre tâche pendant le téléchargement de données SFI.

Les données EPG issues du service SFI fusionneront avec la base de données EPG et sont accessibles à partir de la fenêtre de l'EPG.



Le service TechniSat SiehFernInfo est hébergé sur le satellite Astra 1G à 19.2 ° E et ne peut être reçu qu'en Europe.



Ce service est limité aux chaînes allemandes.

Options - Matériel

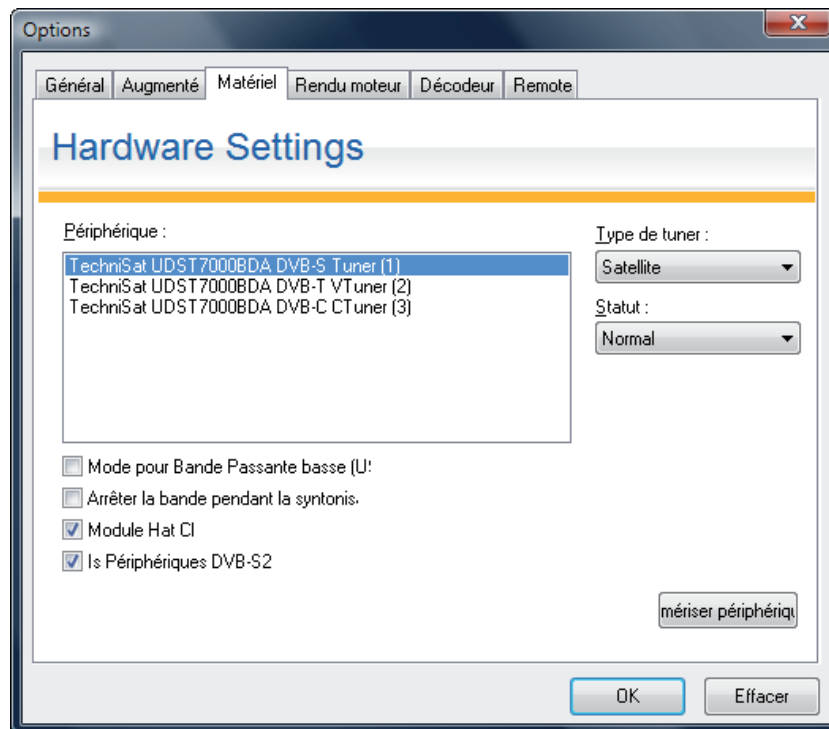


Figure 2.60 : Options « Matériel »

Rechercher périphériques :

DVBViewer TE2 recherchera les nouveaux périphériques DVB reliés à votre PC depuis la dernière utilisation de DVBViewer TE2.

Mode pour bande passante basse (USB 1.1) :

si vous utilisez un périphérique USB 1.1 antérieur offrant de faibles débits, cette option permet d'optimiser la lecture, en particulier pour ces types de périphériques.

Arrêter la bande pendant la syntonis. :

pour basculer entre les différentes chaînes plus rapidement, veuillez utiliser cette option.

Module Hat CI :

Si votre périphérique dispose d'un module/fente CI intégré(e), vous pouvez activer cette fonctionnalité en sélectionnant cette option.

La boîte de dialogue CAM se trouve sous :

DVBViewer TE2 -> Réglages -> Module accès conditionnel

Is périphérique DVB-S2 :

pour activer l'assistance de DVB-S2 dans DVBViewer TE2, veuillez cocher cette case (votre DVB-S doit prendre en charge DVB-S2).

Remote :

Pour sélectionner le type de récepteur IR, appuyez sur le bouton « Remote ». La boîte de dialogue de la télécommande s'ouvre.

Options – Rendu moteur

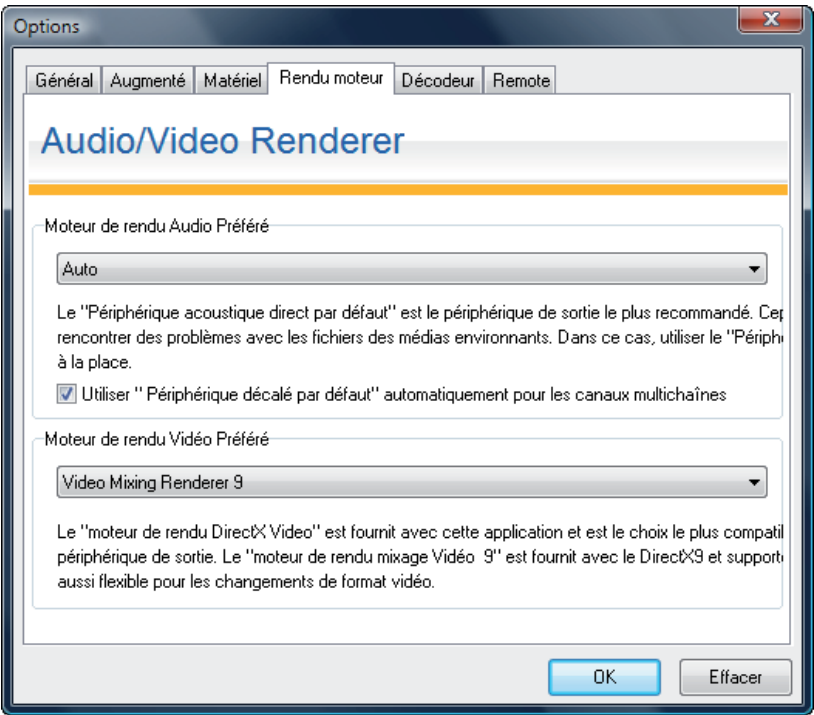


Figure 2.61 : Options « Rendu moteur »

Moteur de rendu Audio préféré :
sélectionnez votre moteur de rendu Audio préféré.

Moteur de rendu Vidéo préféré :
sélectionnez votre moteur de rendu Vidéo préféré.

Options - Décodeur

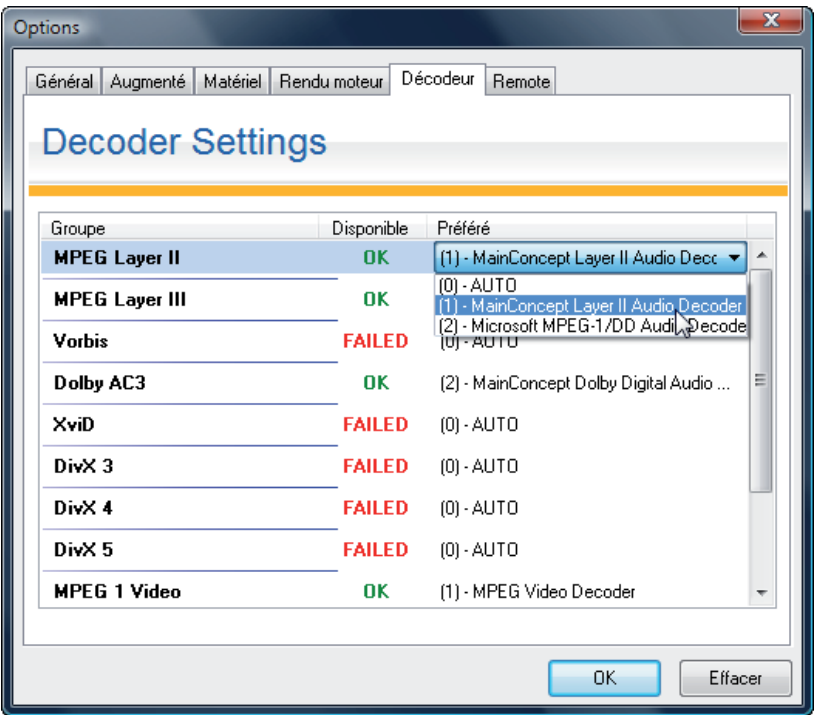


Figure 2.62 : Options « Décodeur »

Pour résoudre les problèmes entre différents décodeurs installés sur votre système, vous pouvez utiliser la boîte de dialogue de réglages du décodeur. Ce panneau de configuration vous permet de vérifier la présence ou l'absence d'un décodeur requis. Vous pouvez également sélectionner un décodeur spécifique si plus d'un décodeur sont installés sur le système.

Chapitre 3 : utilisation de DVBViewer TE2 comme PVR

Résumé

Ce chapitre indique comment utiliser la fonctionnalité PVR intégrée pour enregistrer et lire le DVBViewer TE2 et aussi comment lire des vidéos enregistrées avec un logiciel tiers.

Configuration nécessaire :

Avant d'enregistrer des fichiers pour la première fois, vous devez vous assurer qu'il y a suffisamment d'espace disponible pour enregistrer du contenu DVB.



Les chaînes TV DVB peuvent créer des débits de données allant jusqu'à 25 Mbytes/seconde. Ainsi, vous avez besoin de plus de 10 Go de disque pour une heure d'enregistrement.

Précisez un volume dans « Réglages » => « Réglages généraux » => « Enregistreur » qui dispose de suffisamment d'espace disque.



Si vous utilisez le système de fichier FAT32, vous devez partager les fichiers car FAT32 prend en charge des fichiers de 4 Go maximum. Dans ce cas, vous devez cocher la case « Partager fichiers ».

Vous devez également partager si vous souhaitez sauvegarder des fichiers avec des enregistreurs CD ou DVD. Si vous utilisez des lecteurs formatés NTFS et que vous ne souhaitez pas enregistrer des fichiers sur le CD ou le DVD, il est inutile d'activer le partage de fichiers (voir chapitre Configurer l'application -> Options – Général).

Enregistrement manuel de programmes

Pour lancer l'enregistrement manuel, appuyez sur le bouton d'enregistrement de la barre d'outils.



Figure 2.28 : barre d'outils -> bouton d'enregistrement

L'enregistrement démarre immédiatement. Si vous voulez arrêter l'enregistrement, appuyez de nouveau sur le bouton d'enregistrement. Le fichier enregistré sera enregistré dans le répertoire spécifié.



Si vous souhaitez changer de chaîne pendant un enregistrement, le message « Enregistrement en cours. Annuler l'enregistrement avant de passer à une autre chaîne » s'affiche.



Figure 3.01 : « Enregistrement en cours. Annuler l'enregistrement avant de passer à une autre chaîne »

Enregistrement automatique de programmes

La fonctionnalité PVR du DVBViewer TE2 fournit un programme d'enregistrement qui peut être programmé manuellement ou à l'aide de l'EPG.



Votre PC doit être allumé et DVBViewer TE2 doit être lancé pour l'enregistrement programmé. Si le DVBViewer TE2 n'est pas lancé ou si le système n'est pas actif lors de la programmation d'un enregistrement, l'entrée sera ignorée sans enregistrement.



Si un enregistrement est programmé pendant une pause sur le direct d'un programme TV, cette dernière est annulée sans avis préalable et l'enregistrement démarre immédiatement.

Ajouter manuellement des événements à l'enregistreur

La fenêtre de l'enregistreur du DVBViewer TE2 permet d'ajouter plusieurs événements au programmeur d'enregistrement. La fenêtre de l'enregistreur est disponible sous « DVBViewer TE2 » => « Paramètres d'enregistrement ».

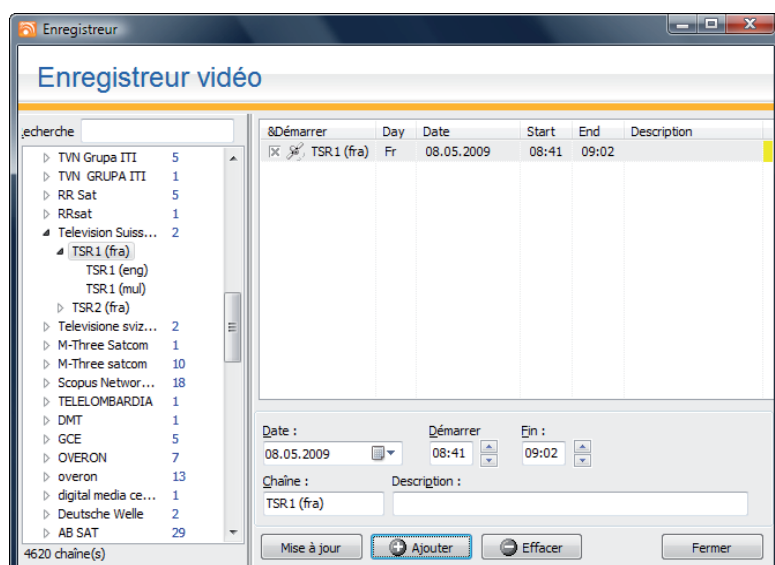


Figure 3.02 : Fenêtre de l'enregistreur

Pour ajouter un nouvel événement au programmeur, indiquez la date de l'événement, l'heure de début et l'heure de fin, le numéro de chaîne et la description de l'événement. Vous pouvez sélectionner le numéro de chaîne à l'aide de l'arborescence située à gauche de la fenêtre de l'enregistreur. Cliquez sur « Ajouter » pour ajouter l'événement au programmeur. Si vous souhaitez retirer un événement, sélectionnez-le et cliquez sur « Effacer ». Si vous souhaitez modifier un événement, sélectionnez-le et modifiez les valeurs nécessaires. Appuyez ensuite sur « Mise à jour » et l'événement programmé sera mis à jour.

Ajouter des événements à l'enregistreur à l'aide de l'EPG

Pour toutes les chaînes qui proposent des informations EPG, vous pouvez utiliser la fenêtre de l'EPG pour ajouter des enregistrements au programme des enregistrements.

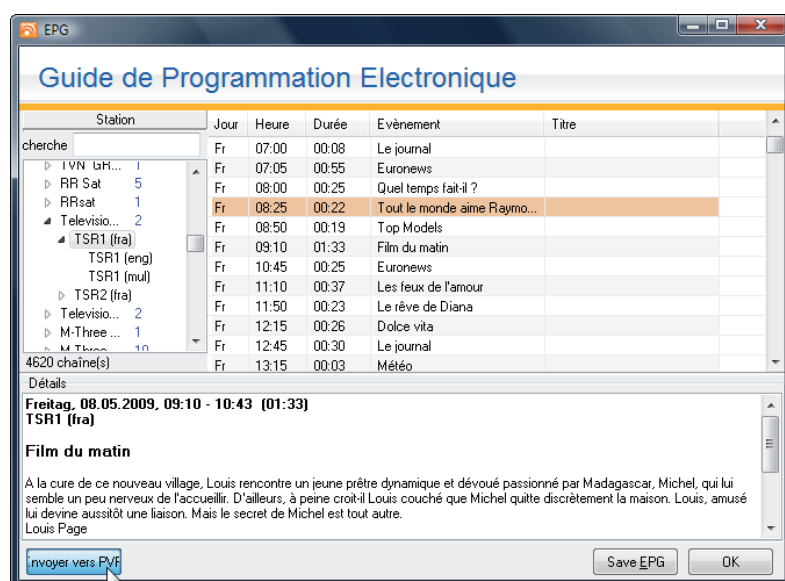


Figure 3.03 : Fenêtre EPG -> ajouter un événement à l'enregistreur

Pour ajouter des événements via l'EPG, vous devez ouvrir la fenêtre de l'EPG. Sélectionnez l'événement que vous souhaitez enregistrer et appuyez sur le bouton « Envoyer vers PVR ». Cet événement sera ajouté au programme des enregistrements et automatiquement enregistré sur votre disque dur.



Si un enregistrement est programmé pendant une pause sur le direct d'un programme TV, cette dernière est annulée sans avis préalable et l'enregistrement démarre immédiatement.

Lire des programmes enregistrés avec DVBViewer TE2

Lire des fichiers avec DVBViewer TE2

Pour lire des fichiers enregistrés avec DVBViewer TE2, ouvrez la vidéo en sélectionnant « DVBViewer TE2 » => « Fichiers » => « Ouvrir fichier... ». LA boîte de dialogue « Ouvrir » s'affiche. Ici, vous pouvez sélectionner le fichier multimédia (c.-à-d. *.ts, *.mpg) que vous voulez regarder à l'aide de DVBViewer TE.

Dès que DVBViewer TE2 a chargé le fichier, la lecture démarre automatiquement.



Figure 3.04 : fenêtre principale en mode lecture de fichier média

Il existe plusieurs manières de retourner en mode TV. Choisissez une chaîne à l'aide de l'interface graphique, de votre clavier ou d'une télécommande.

Lire des fichiers avec un logiciel tiers

Presque tous les lecteurs média (p. ex. Windows Media Player) peuvent lire un fichier enregistré par DVBViewer TE2.



Si vous souhaitez lire un fichier enregistré avec DVBViewer TE2 dans un système sans ce logiciel, vous devez transcoder le(s) fichier(s) en fichiers MPEG2 normaux.

Chapitre 4 : Organisation des chaînes TV/stations de radio

Liste des chaînes

Mode Édition

Avant de pouvoir supprimer, renommer ou déplacer des chaînes, des catégories ou des fichiers racine cibles, vous devez passer en « mode Édition ».

Cliquez dans la liste des chaînes avec le bouton droit de la souris. Un menu contextuel s'ouvre et vous devez activer « Mode Édition ».

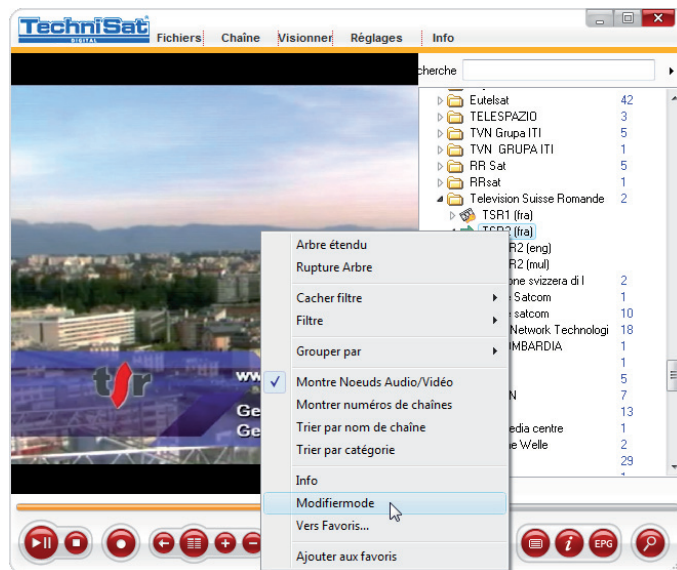


Figure 4.01 : Liste des chaînes -> mode Édition activé

Une fois que vous avez apporté vos modifications à la liste des chaînes, désactivez le mode Édition de nouveau.

Supprimer et renommer des entrées de la liste des chaînes

Pour supprimer un élément existant dans la liste des chaînes, vous devez le sélectionner à partir de l'arborescence. Cliquez dessus avec le bouton droit de la souris et sélectionnez « Effacer » dans le menu contextuel.

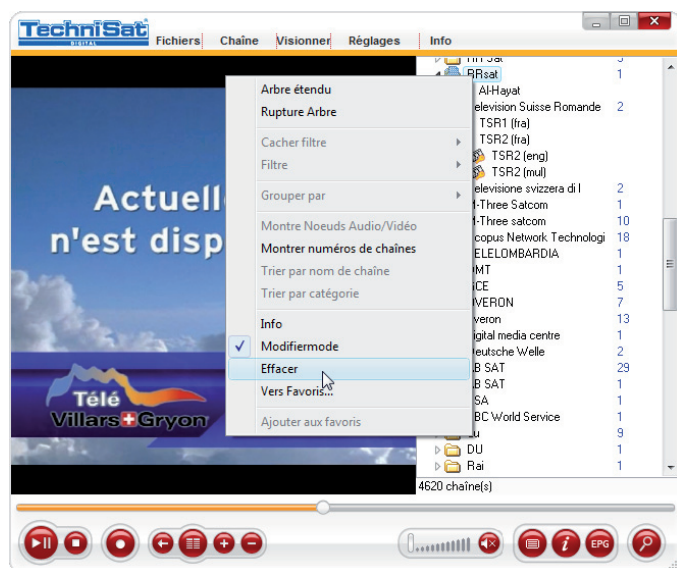


Figure 4.02 : Liste des chaînes -> supprimer une chaîne

Une boîte de dialogue s'ouvre pour confirmer la suppression (appuyez sur « OK »).

Si vous voulez renommer une entrée dans la liste des chaînes, sélectionnez-la et cliquez dessus (comme pour renommer les fichiers et les dossiers dans l'explorateur Microsoft Windows).

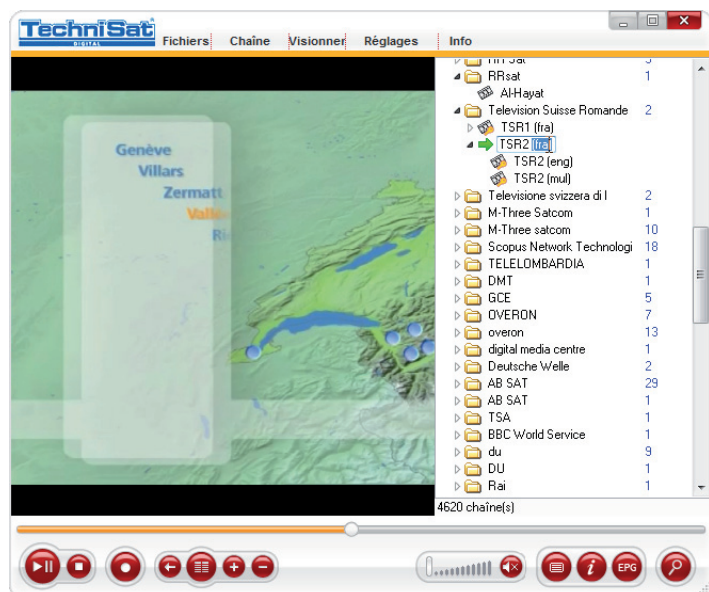


Figure 4.03 : Liste des chaînes -> renommer une entrée

Rechercher de nouvelles chaînes

Ajouter de nouvelles chaînes à partir de « Recherche de chaînes ».

Pour rechercher des chaînes, vous pouvez utiliser le bouton de recherche de chaînes de la barre de commande.



Figure 2.33 : bouton de Recherche de chaînes de la barre de commande

DVB-S/DVB-S2 (réception par satellite numérique)

Cette option permet de rechercher de nouvelles chaînes à partir du système de réception par satellite.

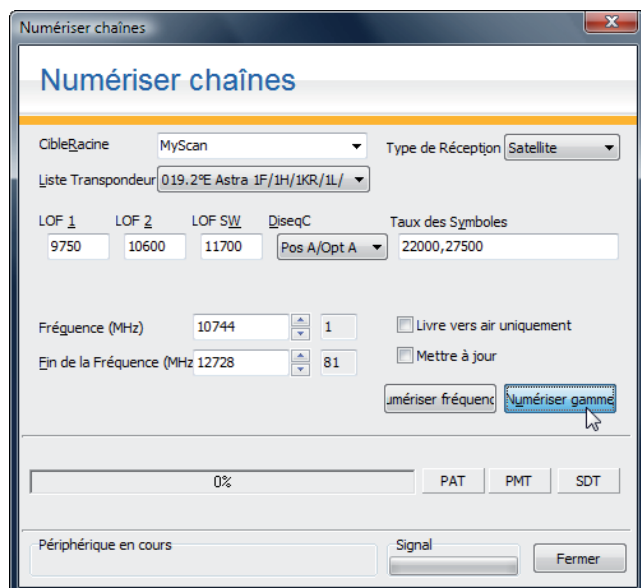


Figure 4.04 : Liste des chaînes -> Rechercher des chaînes

Vous devez indiquer le nom du dossier racine cible et sélectionner le satellite que vous souhaitez parcourir.

Une fois le dossier racine sélectionné, vérifiez les réglages requis pour le LOF et basculez les fréquences. DVBViewer TE utilisera les réglages nécessaires pour le LNB universel par défaut.

Si vous souhaitez mettre à jour une liste de chaînes, vous devez cocher l'option « Mise à jour ». Cliquez ensuite sur le bouton « Fréquence de recherche » pour lancer la recherche des chaînes.



La procédure de recherche peut prendre quelques minutes.

Les chaînes trouvées figureront dans le dossier racine que vous avez spécifié à l'issue de la recherche de chaînes. Si vous avez utilisé la fonction de mise à jour, les chaînes non existantes seront effacées et les nouvelles chaînes seront ajoutées au dossier racine spécifié.

DVB-C (Réception par câble à large bande numérique)

Cette option permet de rechercher de nouvelles chaînes à partir du système de réception par câble à large bande.

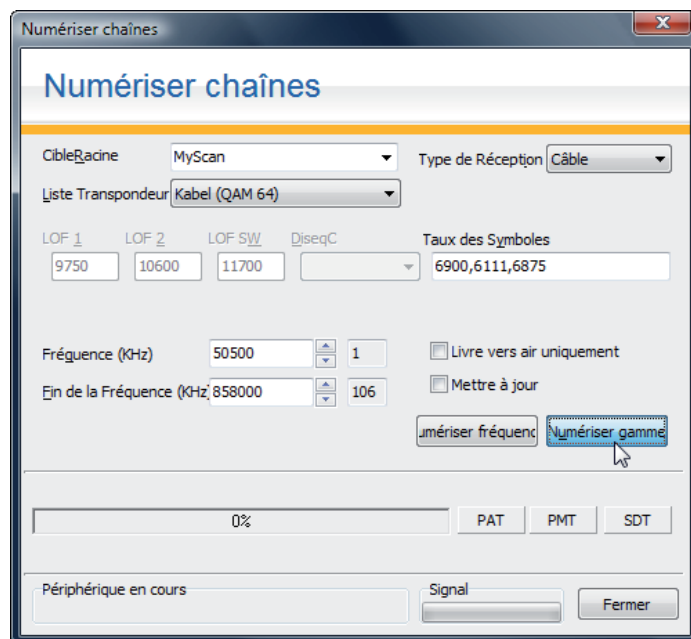


Figure 4.05 : Liste des chaînes -> Rechercher des chaînes

Vous devez indiquer le nom du dossier racine cible et sélectionner la liste du transpondeur que vous souhaitez parcourir.

Si vous souhaitez mettre à jour une liste de chaînes, vous devez cocher l'option « Mise à jour ». Cliquez ensuite sur le bouton « Fréquence de recherche » pour lancer la recherche des chaînes.



La procédure de recherche peut prendre quelques minutes.

Les chaînes trouvées figureront dans le dossier racine que vous avez spécifié à l'issue de la recherche de chaînes. Si vous avez utilisé la fonction de mise à jour, les chaînes non existantes seront effacées et les nouvelles chaînes seront ajoutées au dossier racine spécifié.

DVB-C (Réception terrestre numérique)

Cette option permet de rechercher de nouvelles chaînes à partir du système de réception terrestre numérique.

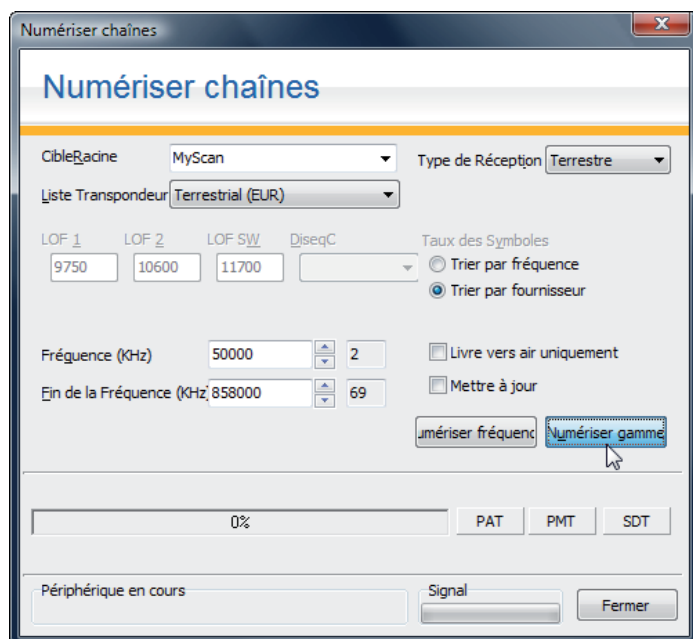


Figure 4.06 : Liste des chaînes « Rechercher des chaînes »

Vous devez indiquer le nom du dossier racine cible et sélectionner la liste du transpondeur que vous souhaitez parcourir.

Si vous souhaitez mettre à jour une liste de chaînes, vous devez cocher l'option « Mise à jour ». Cliquez ensuite sur le bouton « Fréquence de recherche » pour lancer la recherche des chaînes.



La procédure de recherche peut prendre quelques minutes.

Les chaînes trouvées figureront dans le dossier racine que vous avez spécifié à l'issue de la recherche de chaînes. Si vous avez utilisé la fonction de mise à jour, les chaînes non existantes seront effacées et les nouvelles chaînes seront ajoutées au dossier racine spécifié.

Chapitre 5 : multidiffusion IP

Résumé

Ce chapitre vous présente la fonctionnalité de multidiffusion IP qui fait partie du DVBViewer TE2.

Performances minimum requises du système

- Systèmes d'exploitation pris en charge :
Windows 2000 Professional/Server (service pack 4 requis)
Windows XP Home Edition/Professional (service pack 2 requis)
Windows XP Professional x64 Edition
Windows Vista (x86, x64)
- Deux systèmes informatiques, tous deux équipés de carte d'adaptateur réseau Ethernet, capables de prendre en charge au moins 100 Mbytes/seconde
- Câble de raccordement direct
ou
- Interrupteur ou hub Ethernet 100/1000 Mbytes/seconde

Informations importantes

Ce GUIDE requiert deux systèmes informatiques qui sont configurés de manière à fonctionner dans un environnement de réseau local (LAN). Les réglages réseau IP internes doivent être configurés et le câblage et les composants de répartition doivent être bien branchés.



Pour diffuser une chaîne TV normale, vous devez vous assurer que votre réseau est capable de prendre en charge un débit allant jusqu'à 15 Mbytes/seconde. Si vous souhaitez diffuser des chaînes HDTV, vous aurez besoin de 80 Mbytes/seconde.



La diffusion réseau fonctionne bien à un débit de données allant jusqu'à 8 Mbytes/seconde. Si vous souhaitez diffuser des chaînes nécessitant plus de 8 Mbytes/seconde, cela devrait fonctionner correctement ; cela dépend de la qualité des composants de l'infrastructure utilisés. Certains interrupteurs ne prennent pas en charge une bande passante plus élevée pendant une période prolongée et peuvent dysfonctionner pendant la marche. Ceci s'applique également pour les routeurs à large bande SoHo avec interrupteurs intégrés utilisés pour les connexions à large bande.



Un décodeur logiciel MPEG-2 doit être installé sur l'ordinateur client de diffusion pour décoder le contenu DVB reçu.



AVERTISSEMENT :

si vous souhaitez utiliser des transferts multidiffusion IP dans des environnements à grande échelle, veillez à ce que les composants de commutation prennent en charge les transferts multidiffusion et que les routeurs réseau dans cet environnement sont configurés de façon à bloquer la multidiffusion IP. Si tel n'est pas le cas, de gros problèmes de réseau peuvent survenir. Contactez votre administrateur système avant de lancer une multidiffusion dans votre environnement.

Diffusion d'une chaîne TV via un réseau

Construire un environnement réseau pour la diffusion IP

Les exigences système courantes sont répertoriées ci-après :

PC 1 :

- Un appareil DVB-PC TV Stars opérable
- Un interface réseau configuré (100BaseTX ou 1000BaseTX)
- Carte graphique 3D AGP/PCIe avec accélération matérielle
- DVBViewer TE2

PC 2 :

- Un interface réseau configuré (100BaseTX ou 1000BaseTX)
- Carte graphique 3D AGP/PCIe avec accélération matérielle
- Un logiciel client de diffusion (p. ex. : VideoLAN Client)

Notre exemple utilise deux systèmes :

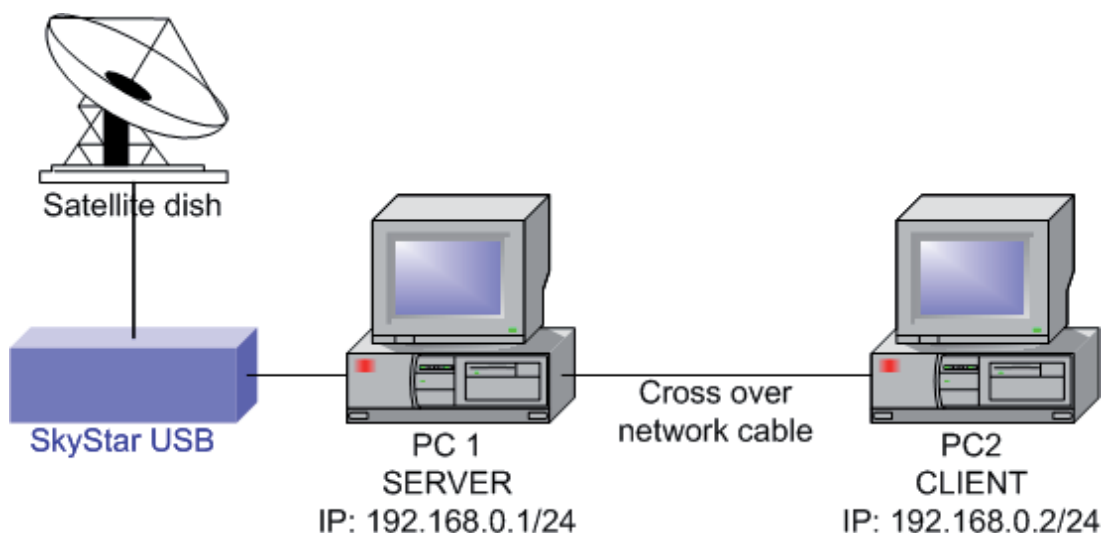


Figure 5.01 : Configuration test du multidiffusion

Le serveur multicast est équipé d'une carte SkyStar USB et bien relié à une parabole. Le satellite sur lequel la parabole est alignée et la chaîne diffusée sur le LAN ne sont pas importants dans cet exemple.

La connexion entre les deux systèmes sera réalisée avec un câble réseau croisé pour connexion directe. Il est aussi possible d'utiliser un interrupteur réseau 100/1000 Mbytes/seconde ou un hub Ethernet de 100/1000 Mbytes/seconde.

Sur notre serveur, nous ouvrons « Réglages » => « Augmenté ».

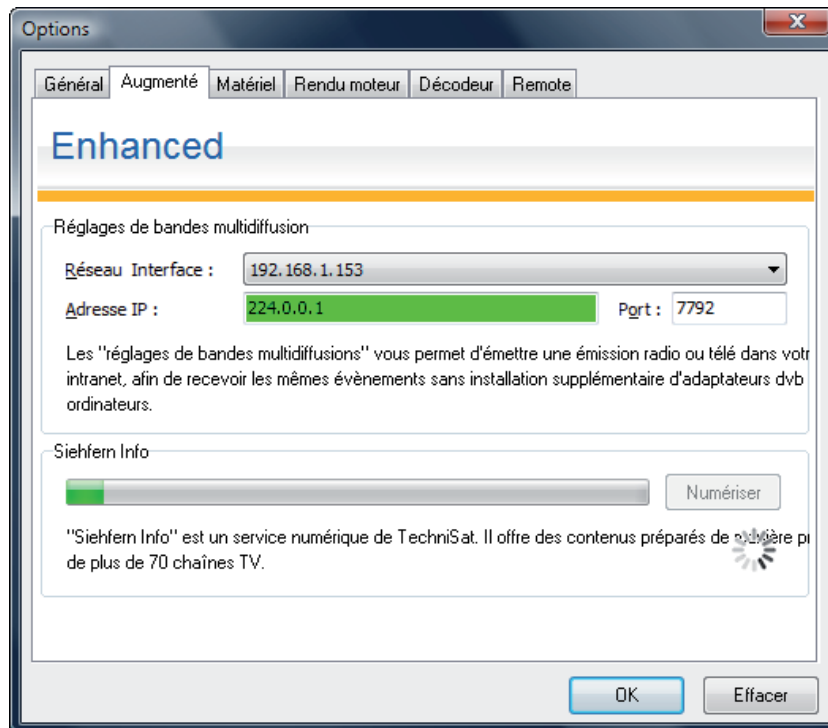


Figure 5.02 : Menu Options « Augmenté »

Ici, vous devez configurer les options nécessaires pour la multidiffusion IP.

Tout d'abord, vous devez choisir l'adresse IP de l'interface réseau. La multidiffusion est envoyée pour distribution. Dans notre exemple, l'interface réseau possède l'IP 10.0.3.182.

La deuxième information, nécessaire pour l'IP multidiffusion, est l'adresse multidiffusion et le port sur lequel est située la diffusion.

si l'IP-MC est valide, le champ IP-MC est en vert. Si l'IP n'est pas valide, le champ est rouge.

La fréquence IP multidiffusion est spécifiée dans le RFC 1112 (Aug-01-1989) et les documents RFC suivants. Les adresses IP multidiffusion figurent entre 224.0.0.0 et 239.255.255.255. Si vous souhaitez envoyer la diffusion à tous les clients de votre sous-réseau, vous devez utiliser l'IP multidiffusion 224.0.0.1. Pour de plus amples informations sur les adresses IP multidiffusion, reportez-vous au document RFC.

Le numéro de port multidiffusion peut être sélectionné entre 0 et 65500. Vous ne devez pas utiliser les 1024 premiers ports car ils sont réservés/utilisés par les services IP.

Dans notre exemple, nous utilisons l'IP multidiffusion 224.0.0.1 pour tous les clients du sous-réseau local et le numéro de port 7792.

Appuyez sur OK pour confirmer les réglages et fermer la fenêtre d'options.

Vous pouvez ensuite lancer la multidiffusion IP.



Figure 5.03 : Fenêtre principale, menu « Visionner » avec option multidiffusion désactivée

Pour initialiser la multidiffusion, sélectionnez « Visionner » -> « Multidiffusion ». La chaîne en cours sera envoyée à l'interface réseau sélectionné.

Pour recevoir et afficher la diffusion de données, un client de diffusion est requis. Dans notre exemple, nous utilisons l'application « VLC Media Player ». Cette application de source ouverte est disponible sur le site du projet.

Lancez l'application.

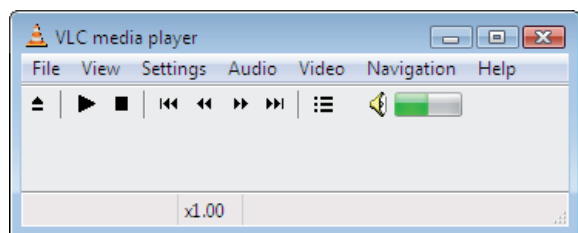


Figure 5.04 : VLC media player

Cliquez sur « Fichier ».

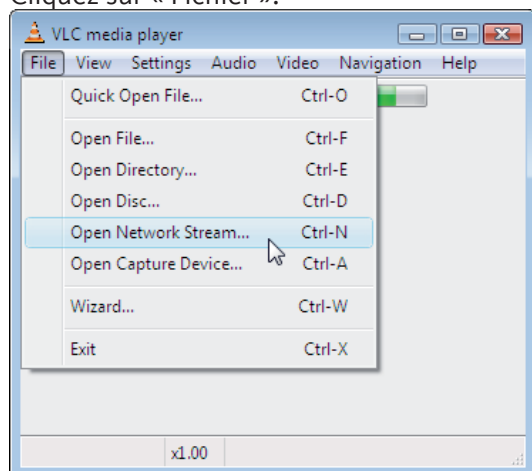


Figure 5.05 : VLC media player Menu « Fichier »

... puis sélectionnez l'option « Ouvrir un flux réseau... ».

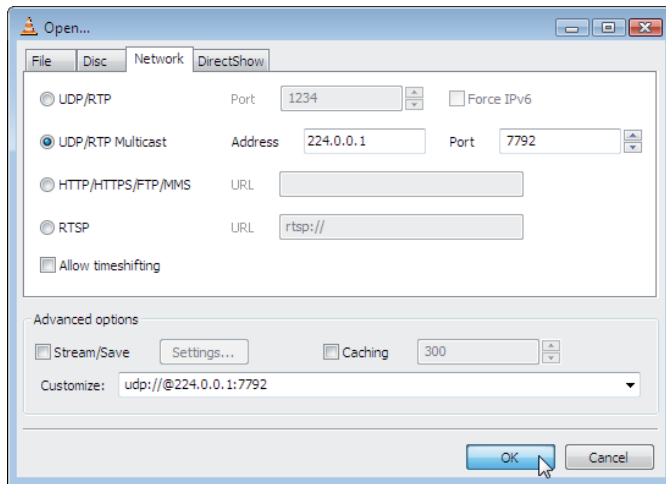


Figure 5.06 : VLC media player Menu « Ouvrir... »

Choisissez ensuite « Multidiffusion UDP/RTP » et indiquez l'adresse et le numéro de port où se situe le flux de multidiffusion IP.

Appuyez ensuite sur le bouton « OK » et le VLC Media Player démarre la lecture du flux immédiatement.

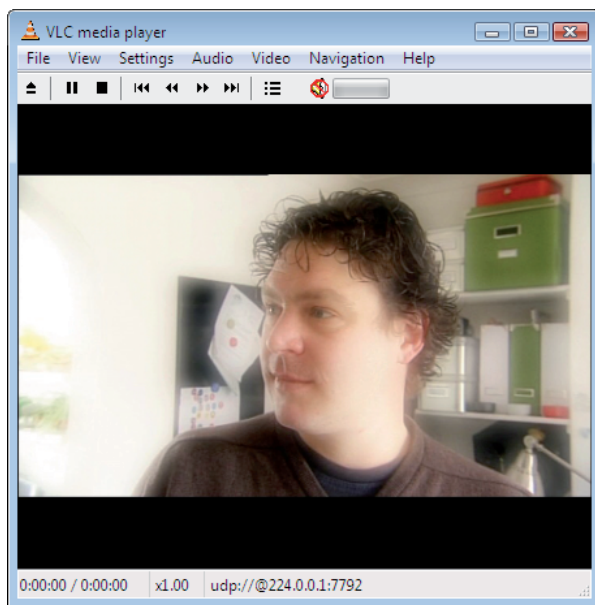


Figure 5.07 : VLC media player pendant la lecture du flux de multidiffusion

Chapitre 6 : Garder votre DVBViewer TE2 à jour

Utiliser l'application de mise à jour en ligne de DVBViewer TE2

En utilisant l'application de mise à jour en ligne DVBViewer TE2, vous avez la possibilité d'obtenir les versions les plus récentes de DVBViewer TE2, les listes de transpondeur, etc.

Bous pouvez lancer l'application de mise à jour en cliquant sur « DVBViewer TE2 Online Update » dans « Démarrer » => « Programmes » => « DVBViewer TE2 ».

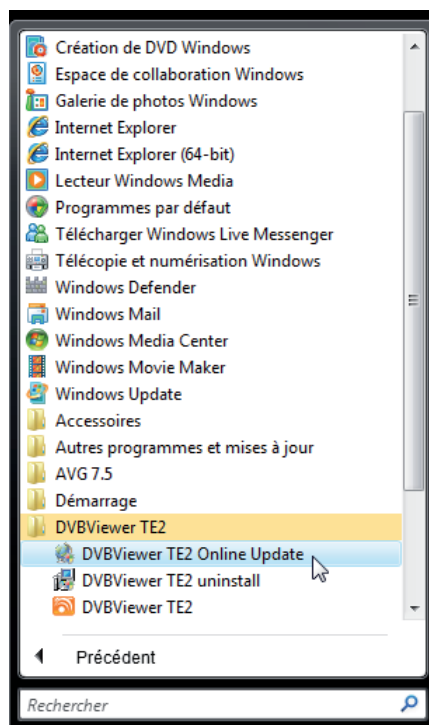


Figure 6.01 : Raccourci vers l'application DVBViewer TE2

Avant de lancer l'application de mise à jour, veuillez à disposer d'une connexion Internet active et de fermer toute session active de DVBViewer. Sinon le message d'erreur suivant peut apparaître :

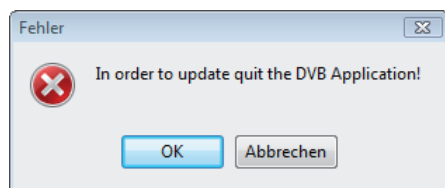


Figure 6.02 : Message d'erreur si DVBViewer est actif

Tous les téléchargements disponibles sont indiqués dans des catégories. Une entrée cochée indique un nouveau téléchargement et les entrées non cochées indiquent que vous avez déjà téléchargé l'élément :

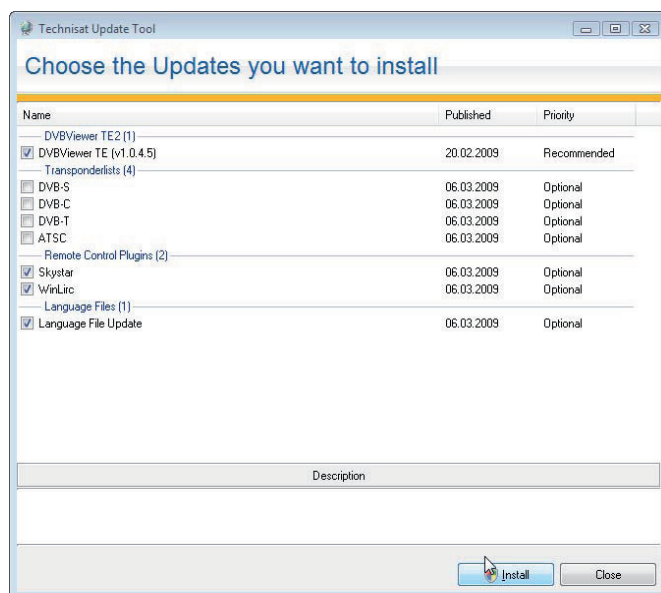


Figure 6.03 : Nouvelles mises à jour disponibles

Si vous ne voulez pas télécharger et installer un élément, décochez-le. Il apparaîtra comme nouvel élément disponible au prochain lancement de l'application de mise à jour.

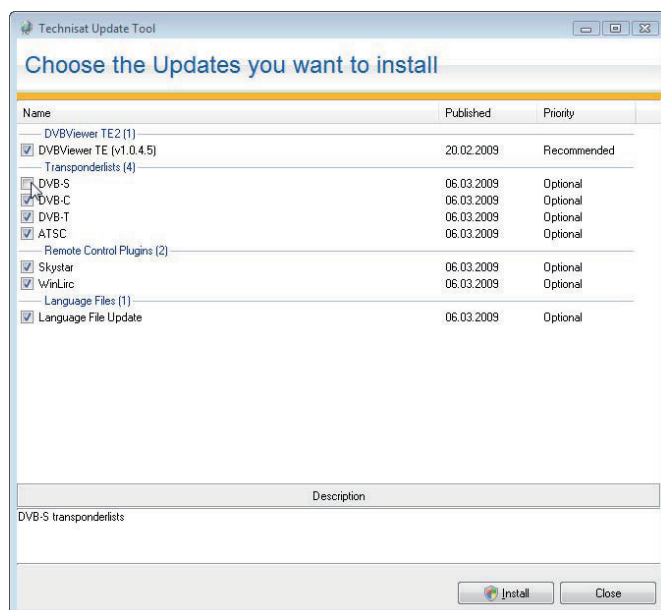


Figure 6.04 : Sélectionner et désélectionner des éléments

Après avoir sélectionné les éléments à installer, cliquez sur « Installer ».

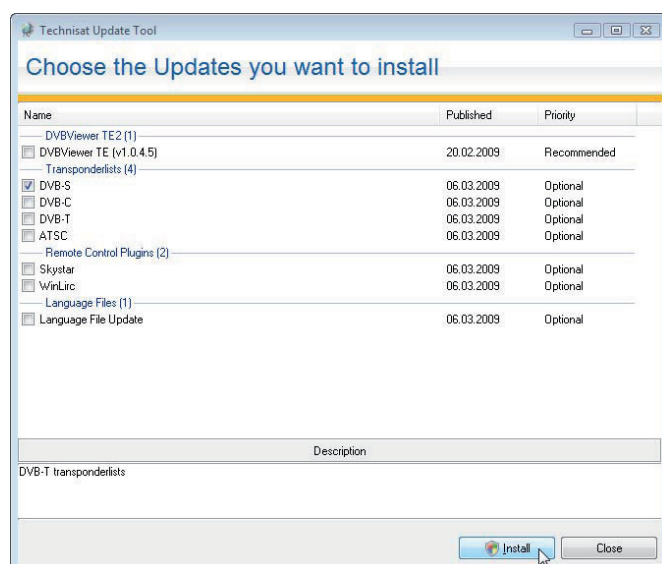


Figure 6.05 : Démarrez le téléchargement et l'installation ; les éléments sélectionnés seront téléchargés puis installés.

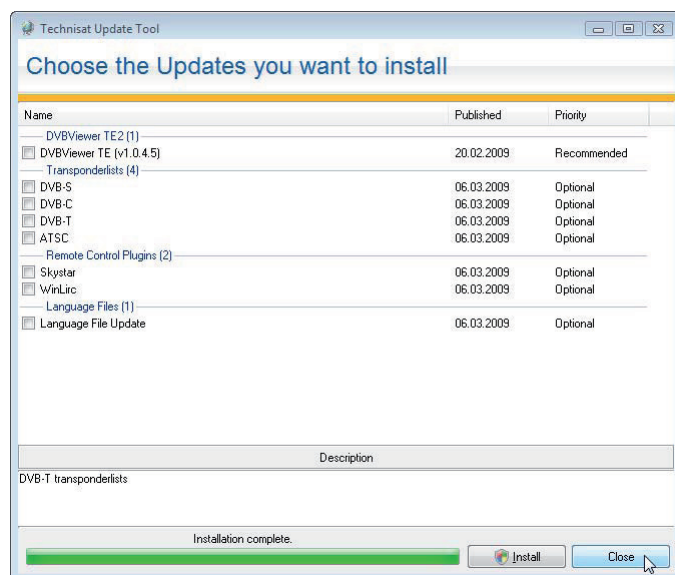


Figure 6.06 : Téléchargement et installation terminés

À l'issue de l'installation, vous pouvez fermer l'application de mise à jour et utiliser le DVBViewer TE2 actualisé.